

PATENTS:

2025 3052 9529.1

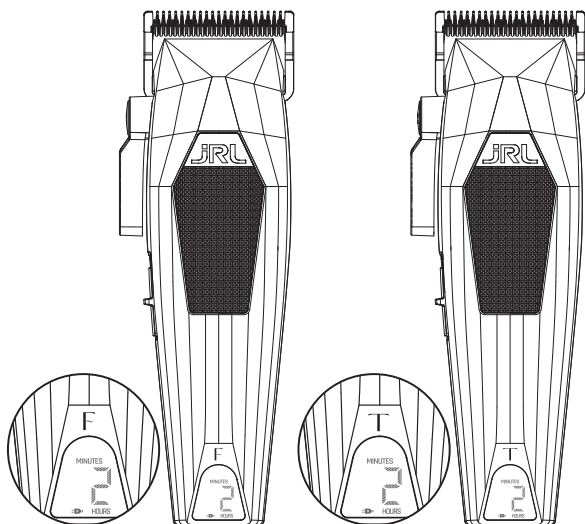
PCT/CN2020/071260

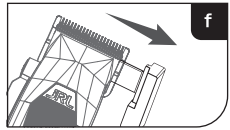
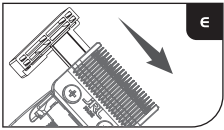
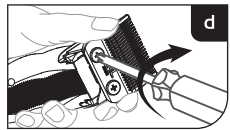
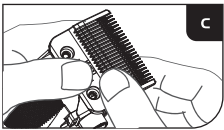
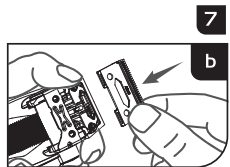
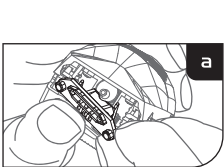
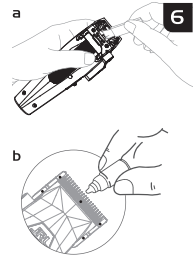
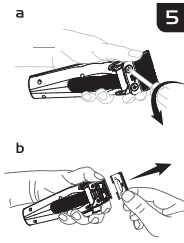
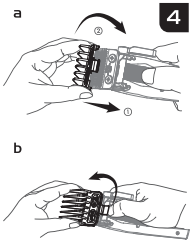
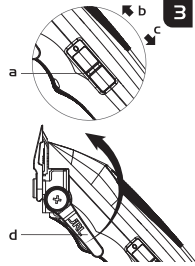
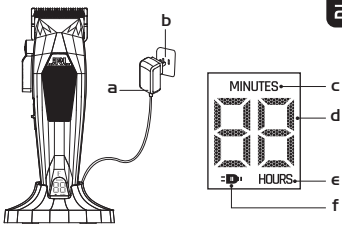
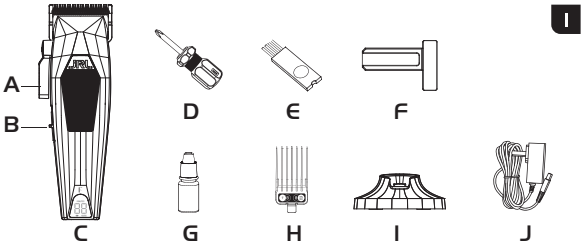
2022 2355 4253.2

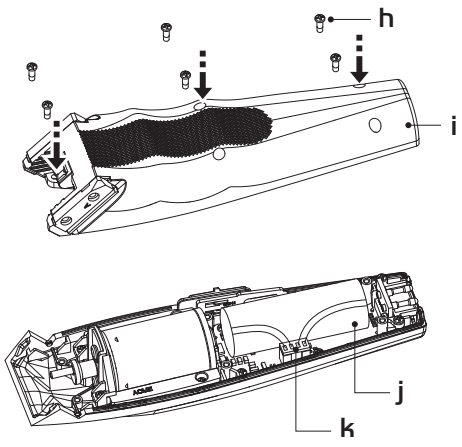
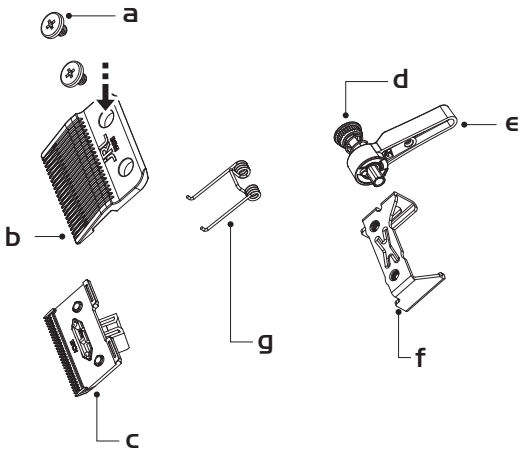
2020 3024 3743.8

3000C

Professional Cordless Hair Clipper







Padomi

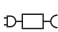
1. Šis ierīce nav paredzēta lietošanai sintētiskiem matiem, tikai vienīgi 100% cilvēku matu griešanai. Uzņēmums neuzņemas atbildību par darbības traucējumiem vai bojājumiem, kas radušies nepareizas lietošanas rezultātā.
2. Šis produkts ir paredzēts tikai profesionālai lietošanai.
3. Drošības instrukcijas un lietošanas instrukcija ir pieejama arī PDF formātā mūsu tīmekļa vietnē: www.jrl.com.

Drošības pasākumi

Sarg'it no bērniem:

Lūdzu, uzglabājiet kliperi bērniem nepieejamā vietā. Kliperis satur asus asmeņus un sikas detaļas, kas var nodarīt kaitējumu nepilngadīgajiem.

Droša lietošana:

1. Šo ierīci var lietot bērni no 8 gadu vecuma un personas ar ierobežotām fiziskajām, sensorajām vai garīgajām spējām vai pieredzes un zināšanu trūkumu, ja tās tiek uzraudzītas vai saņēmušas norādījumus par ierīces drošu lietošanu un izprot saistītos riskus.
2. Šis ierīce nav paredzēta lietošanai personām (ieskaitot bērnus) ar ierobežotām fiziskajām, sensorajām vai garīgajām spējām vai pieredzes un zināšanu trūkumu, ja tās nav uzraudzītas vai nesaņēmušas norādījumus no personas, kas atbildīga par viņu drošību.
3. Bērniem nedrīkst spēlēties ar ierīci.
4. Bērniem nedrīkst ļaut veikt tīrīšanu vai lietotāja apkopi bez uzraudzības.
5. Ierīci drīkst lietot tikai ar ierīcei piegādāto barošanas avotu.
6. BRĪDINĀJUMS: Turiet ierīci sausu.
7. Pirms trimmera tīrīšanas atvienojiet barošanas adapteri no kontaktligzdas.
8. Vispirms noņemiet asmeni, pēc tam izmantojiet birsti matu atlikumu noņemšanai.
9. Turiet ierīci tālu no ūdens, lai izvairītos no elektriskā trieciena vai trimmera bojājuma.
10. Ja trimmeris nejauši nokrīt ūdenī vai ķīmiskos līdzekļos, nekavējoties to izmetiet. Nemēģiniet žāvēt vai pievienot strāvas avotam.
11. Pareizai uzglabāšanai: noņemiet trimmeri no dokstacijas, atvienojiet adapteri un rūpīgi iztīriet ierīci. Neturiet trimmeri uz uzlādes dokstacijas vai pievienotu adapterim.
12. Ja adaptera kabelis ir bojāts, nekavējoties pārtrauciet lietošanu un nomainiet to.
13. Nepārlauziet ierīci pašī. Sazinieties ar autorizētu dīleri servisa un remonta veikšanai.
14. Pirms uzlādes izvēlieties pareizo kontaktligzdas spriegumu (AC100–240V 50/60Hz).
15. Netaisiet, nesaglabājiet un neurbiet trimmera uzlādējamo akumulatoru, tas var izraisīt issavienojumu vai ugunsgrēku. Ja akumulators nedarbojas, nelietojiet trimmeri un nogādājiet to autorizētam dīlerim.
16. Ilgstoša lietošana temperatūrā zem -10°C vai virs 40°C nav ieteicama, tas var bojāt akumulatoru.
17.  Noņemama barošanas daļa (attiecas uz KA1201A-0502000EU/KA1201A-0502000BS/KA1201A-0502000AU adapteru modeļiem).
18. Akumulatora tips: litija jonu akumulators.
19. Izlietotās baterijas utilizējiet saskaņā ar vietējiem noteikumiem. Nemest sadzīves atkritumos; izmantojiet piemērotas savākšanas vai pārstrādes vietas.
20. Izvairieties no saskares ar noplūdušu materiālu. Saskaroties, noskalojiet ar ūdeni un meklējiet medicīnisku palīdzību. Lietojiet cimdus un droši iznīciniet.
21. Neizpakot ierīci vai akumulatoru pārmērīgā temperatūrā.
22. Esiet uzmanīgi, lai metāla priekšmeti nesavienotu akumulatora kontaktus issavienojuma riskam.

Lai izvairītos no produkta bojājumiem:

1. Izmantojiet tikai oriģinālos piederumus.
2. Neasiniet asmeni pašrocīgi.
3. BRĪDINĀJUMS. Baterijas uzlādēšanai izmantojiet tikai šīs ierīces komplektācijā iekļauto noņemamo barošanas bloku.

Produkta pārskats (1. att.)

- | | |
|-----------------------------|---|
| A. Asmens regulēšanas svira | F. Asmens regulēšanas instruments un aizsargs |
| B. Slēdzis | G. Smēreļļa |
| C. Kliperis | H. Komplekts ar 6 uzgajiem (1,5mm-13mm) |
| D. Skrūvgriezis | I. Uzlādes doks |
| E. Tīrīšanas o | J. Lādētāja adapteris |

Produkta specifikācijas

Produkta kods: 3000C			
Pozīcija	Specifikācijas	Pozīcija	Specifikācijas
Strāvas adapteris	Izeja: AC 100-240V 50/60Hz	Baterijas tips	Litija jonu baterija
	Izeja: DC 5V 2A	Uzlādes laiks	2 stundas
Baterijas tilpums	3,7V 2000mAh	Lietošanas laiks	2 stundas

Kā uzlādēt kliperi



Svarīgi! Uzlādēšanai izmantojiet tikai oriģinālo strāvas vadu.

Ierīci varat uzlādēt uz pārmērīgām uzlādes bāzes vai tieši, pievienojot strāvas vadu pašam kliperim (2.b/c att.).



Piezīme! Ja kliperim ir zems uzlādes līmenis, adapteri var pievienot tam tieši. Jūs varat izmantot kliperi, kamēr tas tiek uzlādēts.

LED indikatoru apraksts (Fig.2c/d/e/f)

- Uzlāde (nav pilnīga): Uzlādes  indikators mirgo.
- Atlikušais laiks < 40 min: **JRL** brīdinājuma indikators mirgo sarkanā krāsā.
- Atlikušais laiks ≥ 40 min: **JRL** brīdinājuma indikators mirgo baltā krāsā.
- Pilnībā uzlādēts: Uzlādes  indikators izslēdzas; **JRL** indikators deg nepārtraukti baltā krāsā.

Lietošanas instrukcijas

Ieslēgšanas un pārslēgšanas instrukcijas:

Nospiediet slēdzi, lai kliperi ieslēgtu un izslēgtu (3.a/b/c att.).

Nospiežot slēdzi, var regulēt arī klipera ātrumu:

O: Izslēgšana (izslēgts)

I: 7800 apgr./min

Ierīces darbības indikācija ar LED:

Akumulatora indikators parāda ierīces pieejamo darbības laiku pie pašreizējā ātruma iestatījuma.

- Ja akumulatora uzlādes līmenis ir augsts, **JRL** indikators deg nepārtraukti baltā krāsā.
- Ja atlikušais akumulatora darbības laiks ir mazāks par 40 minūtēm, **JRL** indikators deg nepārtraukti sarkanā krāsā.
- Ja akumulatora uzlādes līmenis ir zems, **JRL** indikators mirgo sarkanā krāsā.
- Ja akumulators ir pilnībā izlādējies, visi indikatori izslēdzas un ierīce automātiski izslēdzas.

Griešanas garuma regulēšana

Kliperis ir aprīkots ar 5 dažādiem regulēšanas līmeņiem, kas ir: 0.25/1.35/1.9/2.45/3.0mm.

Lietotāji var pielāgot līmeni atbilstoši savām vajadzībām.

- Pabīdīet asmens regulēšanas sviru (3.d att.) uz priekšu, lai grieztu tuvāk.
- Lai iegūtu pretēju efektu, pabīdīet asmeni atpakaļ.

Kā uzstādīt un nomainīt aizsargus

Klipera komplektā ir 6 aizsargi.

Izmēri ir: Nr.1/2 (1,5mm), Nr.1 (3mm), Nr.1-1/2 (4,5mm), Nr. 2 (6mm), Nr. 3 (10mm), Nr. 4(13mm).

Aizsarga uzstādīšana:

Kā parādīts 4.a att., savietojiet aizsargam atbilstošo kartes slotu ar produkta galveno bloku un pēc tam uzmanīgi paceliet galveno bloku, līdz atskan klikšķis, kas norāda, ka aizsarga uzstādīšana ir pabeigta.



Piezīme! Pirms aizsarga nomainīšanas pārliecinieties, vai kliperis ir izslēgts.

Pirms lietošanas pārliecinieties, vai aizsargs ir pareizi uzstādīts un nav vaļīgs.

Aizsarga noņemšana:

Kā parādīts 4.b att., aizsargu var noņemt, ar pirkstu pagriežot ķemmes galu (4. att.).

Asmens apkope



Piezīme!

1. Pirms lietošanas uzmanīgi izlasiet asmens apkopes instrukcijas. Noņemot un uzstādot asmeni, ievērojiet norādījumus, lai izvairītos no nepareizas montāžas.
2. Pēc asmens uzstādīšanas noteikti rūpīgi pārbaudiet, vai atbilstošās daļas ir stingri piestiprinātas.
3. Pirms lietošanas, lūdzu, atvienojiet strāvas adapteri un izslēdziet iekārtu.
4. Rīkojoties ar asmeni, nemēģiniet pašrocīgi uzasināt vai mainīt asmeni, lai iekārtu nesabojātu.

Asmens noņemšana:

- Turiet kliperi, kā parādīts 5.a attēlā, atskrūvējiet parādītās skrūves un noņemiet asmeni. Noņemot asmeni, lūdzu, turiet to, vienlaikus turot kliperi, lai novērstu asmens nokrišanu un bojājumus (piesardzību: asmens ir ass. Pievērsiet uzmanību, lai aizsargātu rokas).
- Kā parādīts 5.b att., noņemiet augšējo asmeni un kustīgo asmens turētāju.

Asmens tīrīšana un apkope:

Izmantojiet otu, lai notīrītu galveno korpusu, matu atlikumus augšējā un apakšējā asmenī un kustīgajā asmenī (6.a att.).

Pēc griezēja galviņas uzstādīšanas uzpildiniet 1-2 pilienus smērvielas uz atbilstošajām piecām vietām (6.b att.).

Kā uzstādīt asmeni:

1. Uzstādiest kustīgo asmeni uz divām atsperes stiprinājuma tapām (7.a att.).
2. Stingri uzlieciet augšējo asmeni uz kustīgā asmens (ne vaļīgi) (7.b att.).
3. Apakšējais asmens ir stingri nospiests ar apakšējo skrūves caurumu (7.c att.).
4. Ielieciet skrūvi pulksteņrādītāja kustības virzienā 3/4 dziļumā (7d att.).
5. Ielieciet asmens regulēšanas instrumentu. Pārbaudiet, vai augšējais un apakšējais asmens ir centrēti un paralēli (7e att.).
6. Pievelciet skrūves, izņemiet asmens regulēšanas instrumentu, lai pabeigtu asmens montāžu (7.f att.).

Akumulatora nomaiņas instrukcijas

Brīdinājums

1. Pirms apkopes pārliecinieties, ka ierīce ir izslēgta un atvienota no barošanas avota.
2. Izmantojiet tikai ražotāja norādīto akumulatoru. Nepareiza sprieguma, ietilpības vai specifikācijas akumulatoru izmantošana var izraisīt darbības traucējumus, pārkaršanu, ugunsgrēku vai citus drošības riskus.

Uzmanību

1. Šī ierīce ir aprīkota ar lietotāja nomaināmu uzlādējamu akumulatoru. Lai izvairītos no iespējamajiem riskiem, akumulatora nomaiņa vai noņemšana produkta kalpošanas laika beigās jāveic ražotājam, tā servisa dienestam vai kvalificētai personai.
2. Izmantojiet tikai šai ierīcei paredzētus uzlādējamus akumulatorus.
3. Nepareiza uzstādīšana var radīt drošības riskus vai bojāt ierīci.
4. Pārliecinieties, ka akumulators ir uzstādīts ar pareizu polaritāti (+/-).
5. Pēc uzstādīšanas pārbaudiet, vai visas sastāvdaļas ir pareizi uzstādītas un droši nostiprinātas pirms lietošanas.
6. Nesaspiediet, necaurduriet, nedeformējiet, neizjauciet un nesavienojiet īsslēgumā akumulatoru. Nelietojiet neuzlādējamās baterijas, jo tas var izraisīt pārkaršanu, noplūdi vai eksploziju. Nepareiza lietošana var izraisīt traumas vai ierīces bojājumus.
7. Akumulatora modelis: 18500

Akumulatora utilizācija

1. Neizmetiet akumulatoru kopā ar sadzīves atkritumiem.
2. Utilizējiet izmantotos akumulatorus saskaņā ar spēkā esošajiem vietējiem, reģionālajiem un valsts noteikumiem.
3. Nododiet izmantotos akumulatorus sertificētā pārstrādes centrā vai pilnvarotam JRL servisa partnerim.

Nepieciešamie instrumenti

- JRL skrūvgriezis (iekļauts komplektā)

Akumulatora specifikācijas

- Tips: Litija-jonu akumulators (Li-ion)

Akumulatora izņemšana

1. Skatiet sadaļu „Removing the Blade” un noņemiet augšējo un apakšējo asmeni (Fig. 8a/b/c).
2. Izmantojot skrūvgriezi, atskrūvējiet asmens regulēšanas sviras skrūves un noņemiet sviru (Fig. 8d/e).
3. Noņemiet fiksēto turētāju (Fig. 8f).
4. Noņemiet asmens atspēri (Fig. 8g).
5. Atskrūvējiet apakšējā korpusa skrūves un noņemiet apakšējo vāku (Fig. 8h/i).
6. Uzmanīgi izņemiet akumulatoru no nodalījuma (Fig. 8j).
7. Atvienojiet akumulatora kabeli no savienotāja (Fig. 8k).

Akumulatora uzstādīšana

1. Pievienojiet akumulatora kabeli pareizā orientācijā. Pēc pievienošanas iedegsies galvenie indikatori. Vienreiz nospiediet barošanas slēdzi, lai atjaunotu normālu stāvokli.
2. Pārliecinieties, ka akumulatora kabeļa savienotājs ir pilnībā ievietots un droši pievienots (Fig. 8k).
3. Pareizi novietojiet akumulatoru un droši nostipriniet to starp akumulatora turētāju un PCB (Fig. 8j).
4. Uzstādiest atpakaļ apakšējo vāku un stingri pievelciet skrūves (Fig. 8h/i).
5. Uzstādiest asmens atspēri (Fig. 8g).
6. Uzstādiest fiksēto turētāju (Fig. 8f).
7. Uzstādiest atpakaļ šūpojošo mehānismu un pievelciet skrūves (Fig. 8d/e).
8. Skatiet sadaļu „Installing the Blade”, uzstādiest atpakaļ augšējo un apakšējo asmeni (Fig. 8a/b/c). Pēc uzstādīšanas pārbaudiet pareizu izlīdzinājumu un pārliecinieties, ka nav vaļīguma vai nepareizas novietošanas.

JRL[®]
PROFESSIONAL

**Guang Zhou Eagle Fortress
Hair Products Ltd.**

No.4 Shuanglong Yucai
Street, Shiling Town, Huadu
District, Guangzhou, 510899
China

Bratt Trading AB

Radiovägen 34
135 48 Tyresö SWEDEN
+46 (8) 712 95 10
info@bratt-trading.se
www.bratt-trading.com



www.jrl.com



www.bratt-trading.com

