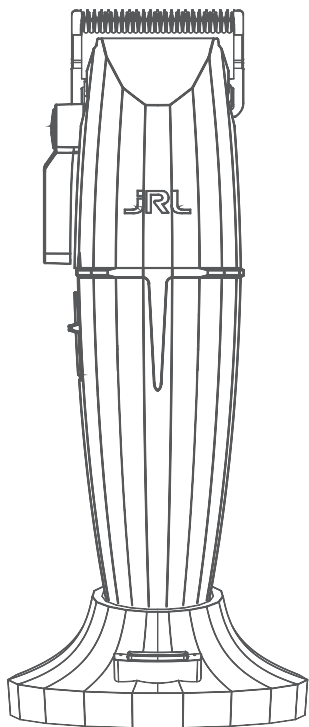
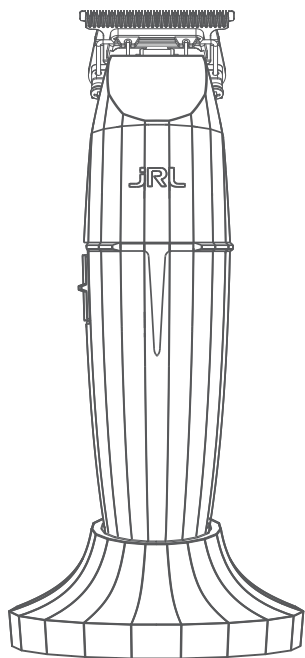


# GHOST I

Professional Hair Clipper & Trimmer



2020C-B



2020T-B

JRL  
USER'S MANUAL

PATENTS:

2023 3023 3617.8

2015 2001 7468.1

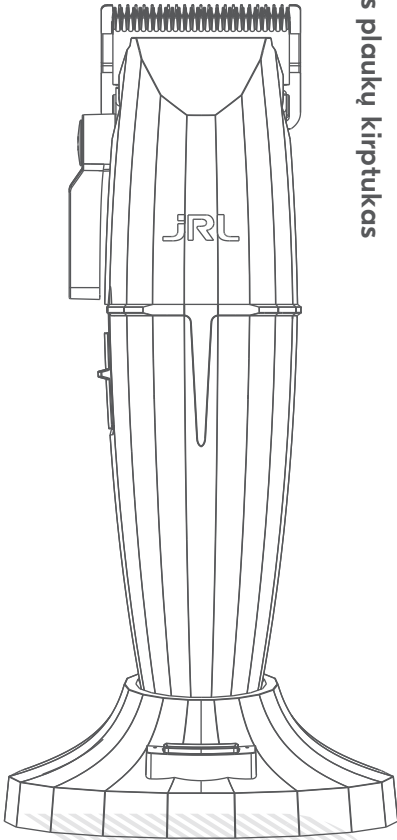
2022 2355 4253.2

2020 3024 3743.8

**ONYX**

**FF 2020C-B**

Profesionalus belaidis plauky kirptukas



**LT**

NAUDOTOJO VADOVAS



## Patarimai

- Šis įrenginys nėra skirtas naudoti sintetiniams plaukams arba kitam tikslui, išskyrus 100% žmonių plaukams kirpti. Įmonė nėra atsakinga už įrenginio sutrikimus ir pažeidimus dėl netinkamo naudojimo.
- Šis produktas skirtas tik profesionaliam naudojimui.

## Saugos reikalavimai

### Saugoti nuo vaikų:

Saugokite plaukų kirpimo mašinėlę nuo vaikų. Plaukų kirpimo mašinėlės ašmenys yra aštrūs ir vaikai gali susižeisti smulkiais detalėmis.

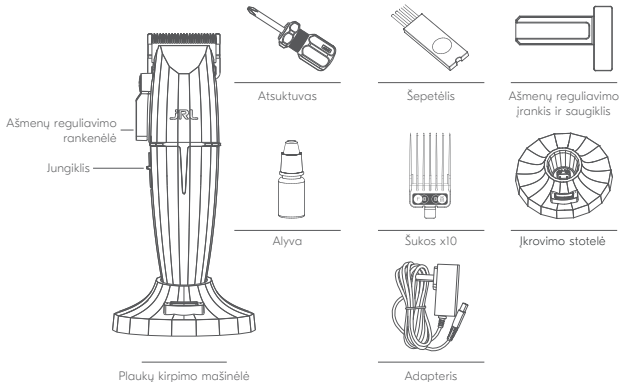
### Saugus naudojimas:

- Išjunkite iš maitinimo šaltinio prieš valydami mašinėlę.
- Iš pradžių, nuimkite ašmenis, tada valymo šepetėliu pašalinkite plaukų likučius.
- Laikyti toliau nuo vandens, kad išvengtumėte elektros šoko ir nepažeistumėte mašinėlės.
- Jei mašinėlę netyčia įmetėte į vandenį arba kitus chemikalus, nedelsiant išimkite. Nedžiovinkite jos ir neįjunkite į maitinimo šaltinį.
- Norėdami tinkamai laikyti, išimkite mašinėlę iš stotelės, ištraukite adapterį ir kruopščiai nuvalykite įrenginį. Nelaukite mašinėlės ant įkrovimo stotelės ar nepalikite jos įjungtos į adapterį.
- Jei maitinimo adapterio laidas pažeistas, iš karto nebenaudokite jo ir nedelsiant jį pakeiskite.
- Neardykite įrenginio patys. Aptarnavimo ir remonto tikslais apsilankykite pas oficialius prekybos agentus.
- Prieš įkraudami (AC100-240V 50/60Hz), pasirinkite tinkamas įtampas lizdą.
- Nesukite, neardykite ar nedurkite mašinėlės įkraunamos baterijos, nes dėl to gali įvykti trumpas sujungimas arba mašinėlė gali sudegti. Jei baterija neveikia, neįjunkite mašinėlės ir nuneškite ją oficialiam prekybos agentui sutaisyti.
- Ilgiau naudoti -10°C ar virš 40°C temperatūroje nerekomenduotina, nes tai gali pažeisti bateriją.

### Norėdami išvengti mašinėlės pažeidimų:

- Naudokite tik oficialius priedus.
- Patys negaląskite ašmenų.
- Naudokite tik JRL originalų įkrovimo adapterį. Naudodami kitos įmonės pagamintus adapterius, įkrovimo metu prietaisas gali tinkamai neveikti.
- PERSPĖJIMAS: norėdami įkrauti akumuliatorių, naudokite tik pridėtą atjungiamą maitinimo įtaisą

## Gaminio apžvalga



## Gaminių specifikacijos

Produkto kodas: 2020C-B			
Elementas	Specifikacijos	Elementas	Specifikacijos
Įkrovimo adapteris	Įvestis AC 100-240V 50/60Hz	Baterijos tipas	Ličio jonų baterija
	Išvestis DC 5V 2A	Įkrovimo laikas	Greito įkrovimo būdas: 2,5 valandos „Reset IQ Technology“ įkrovimas: 5 valandos
Baterijos galinumas	3.6V 3500mAh	Naudojimo laikas	5 valandos

## Plaukų kirpimo mašinėlės įkrovimas

**Svarbu: įkrovimui naudokite tik originalų maitinimo laidą.**

Prietaisą galite įkrauti nešiojamu įkrovimo įtaisu arba galite įkrauti mašinėlą maitinimo laidą įkišdami tiesiai į mašinėlą.



**Pastaba:** kai mašinėlės baterija beveik išsekusi, galite adapterį tiesiogiai įjungti į mašinėlą. Galite naudoti mašinėlą įkrovimo metu.

### „Reset IQ Technology“ įkrovimas

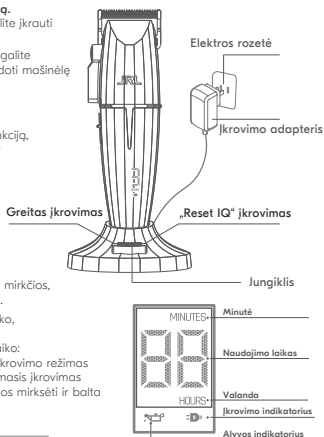
Įkrovimo įtaisą prijunkite prie įkrovimo adapterio, į įsiūjungs žalia lemputė. Naudodami „Reset IQ“ įkrovimo funkciją, prailginsite baterijos naudojimo laiką ir pilnai įkrausite per maždaug 5 valandas.

### Greito įkrovimo būdas

Vieną kartą paspauskite mygtuką įkrovimo bazėje, kad įjungtumėte greitą įkrovimą —, įsiūjungs balta lemputė. Nustačius įkrauti greito įkrovimo būdo režimu, į pilnai įkraunama per 2,5 valandas.

### LED funkcijos

- Kai mašinėla nėra pilnai įkrauta, **I** indikacinė lemputė mirksės, o baterijos indikatorius rodyt dabartinį naudojimo laiką.
- Kai liko mažiau nei 40 minučių mašinėlos naudojimo laiko, JRL įspėjamoji lemputė pradeda mirksėti raudonai.
- Kai liko daugiau nei 40 minučių mašinėlos naudojimo laiko: JRL įspėjamoji lemputė mirksėti žaliai, kai įjungtas greito įkrovimo režimas JRL įspėjamoji lemputė mirksėti žaliai, kai įjungtas atkuriamasis įkrovimas
- Kai mašinėla pilnai įkrauta, **I** įspėjamoji lemputė nustos mirksėti ir balta JRL lemputė liks degti.



## Naudojimo instrukcijos

### Įjungimo ir išjungimo instrukcijos

Paspauskite jungiklį, kad įjungtumėte ir išjungtumėte mašinėlą. Spustelėdami jungiklį, plaukų kirpimo mašinėlos greitį taip pat galite reguliuoti:

O: išjungimas;

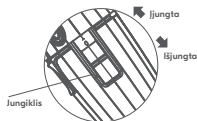
I: Įjungta / pirmas greitis 6000 RPM;

II: Antras greitis 7500 RPM.

### Plaukų mašinėlos būseną pagal LED lemputę:

Baterijos indikatorius rodo mašinėlos naudojimo laiką pagal nustatytą dabartinį greitį.

- Kai mašinėla veikia aukštos galios režimu, įsiūjės balta JRL lemputė.
- Po valandos mašinėlos naudojimo, alyvos indikatorius įsiūjės.
- Kai mašinėlos baterija yra beveik išsikrovusi, JRL lemputė įsiūjės raudonai. Kai baterija pilnai išsikraus, plaukų kirpimo mašinėla automatiškai išjungs visus lemputes ir visiškai išsiūjungs.



## Ašmenų ilgio reguliavimas

Yra 5 skirtingi plaukų kirpimo mašinėlos reguliavimo lygiai:

0,5 mm, 1,4 mm, 2,0 mm, 2,8 mm ir 3,5 mm.

Naudotojai gali reguliuoti lygį pagal savo poreikius.

- Paspauskite ašmenų reguliavimo rankenėlę į priekį, kad kirptų arčiau.
- Paspauskite ašmenis atgal atgaliniam efektui.



## Apsaugų montavimas ir pakeitimas

Pakuotėje yra 10 mašinėlos apsaugų.

Jų dydžiai:

Nr. 1/2(1,5 mm), Nr. 1(3 mm), Nr. 1-1/2 (4,5 mm), Nr. 2 (6 mm), Nr. 3 (10 mm), Nr. 4 (13 mm), Nr. 5 (16 mm),

Nr. 6 (19 mm), Nr. 7 (22 mm), Nr. 8 (25 mm).

### Jūsų apsaugų montavimas:

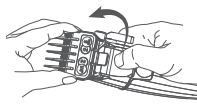
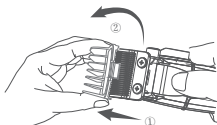
Kaip parodyta žemiau esančiame paveiksluke, sulygiuokite kortelės vietą pagal apsaugą su pagrindine įrenginio dalimi, tada švelniai pakelkite pagrindinę dalį, kol išgirsite caktelėjimą, kuris parodo, kad sėkminga sumontavote apsaugą.



**Pastaba:** Prieš pakeisdami apsaugą, įsitikinkite, kad įrenginys išjungtas. Prieš naudojimą įsitikinkite, kad apsauga įmontuota tinkamai ir nejuda.

### Apsaugos pakeitimas:

Kaip pavaizduota dešinėje pusėje, galite nuimti apsaugą pirštu pasukdami šukų uodegėlę.



## Ašmenų priežiūra



- Pastaba:**
1. Prieš jomis naudodamiesi, atidžiai perskaitykite ašmenų priežiūros instrukcijas. Laikykitės instrukcijų nuimdami ir įmontuodami ašmenis, kad tinkamai surinktumėte mašinėlę.
  2. Įmontavus ašmenis, įsitikinkite, kad atitinkamos dalys yra tinkamai įtvirtintos.
  3. Prieš naudojimąsi, atjunkite nuo įkrovimo adapterio ir išjunkite įrenginį.
  4. Naudojantis ašmenimis, negaląskite ar nemodifikuokite ašmenų patys, kad nepažeistumėte įrenginio.

### Ašmenų nuėmimas:

- Laikykite plaukų kirpimo mašinėlę kaip parodyta pirmame paveiksluke dešinėje pusėje, atlaisvinkite parodytus varžtus ir nuimkite ašmenis. Nuimdami ašmenis, laikykite mašinėlę, kad ašmenys nenukristų ir nesugadintų (ašmenys yra aštrūs. Būkite atsargūs, kad nesusižalotumėte rankų).
- Kaip parodyta 2 paveiksluke dešinėje pusėje, kardu nuimti keičiamą ašmenis ir keičiamą ašmenų laikiklį.



Paveikslukas Nr. 1

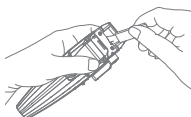


Paveikslukas Nr. 2

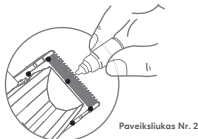
### Ašmenų valdymas ir priežiūra

Paveikslukas Nr. 1. Naudokite šepetėlį korpusui valyti, plaukų likučiams pašalinti viršutiniuose ir apatiniuose varžtuose ir nuimkite ašmenis, laikykite mašinėlę, kad ašmenys nenukristų ir nesugadintų (ašmenys yra aštrūs. Būkite atsargūs, kad nesusižalotumėte rankų).

Paveikslukas Nr. 2. Įmontavus kerpančią galvutę, užlašinkite 1-2 lašus alyvos ant atitinkamose penkiose zonose.

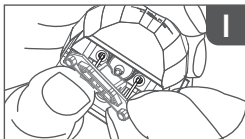


Paveikslukas Nr. 1

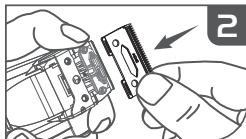


Paveikslukas Nr. 2

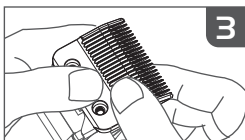
### Ašmenų montavimas:



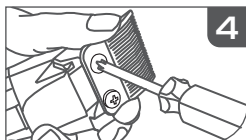
Įmontuokite keičiamus ašmenis ant dviejų spyruoklės jungties kaiščių.



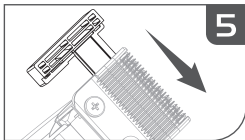
Švelniai, bet tvirtai uždėkite keičiamą ašmenis ant ašmenų laikiklį



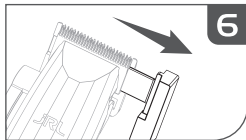
Švelniai paspauskite apatinis ašmenis ir sulygiuokite su apatine varžto skylė.



Įsukite varžtą pagal laikrodžio rodyklę į 3/4 gylį.



Įdėkite ašmenų reguliavimo įrankį. Patikrinkite, kad viršutiniai ir apatinis ašmenis būtų centre ir lygiagrečioje zonoje..



Prisukite varžtus, išimkite ašmenų reguliavimo įrankį, kad pabaigtumėte montuoti ašmenis.

## Garantija

1. Tinkamai naudojant ir prižiūrint gaminį, garantinis gaminio laikotarpis yra 1 metai.
2. Garantija netaikoma susidėvintiems dalims, pvz., ašmenims, apsaugoms, alyvai, valymo šepetėliams ir pan.
3. Į garantinį aptarnavimą neįeina šios sąlygos:
  - Galiojančio kvito / pirkimo įrodymo nepateikimas arba ne šio gaminio kvito pateikimas. Būtina pateikti kvitą / pirkimo įrodymą
  - Modifikuotai plaukų kirpimo mašinėlei netaikomas garantinis remontas.
  - Garantinis aptarnavimas netaikomas, kai nesilaikoma plaukų kirpimo mašinėlės naudotojo vadove pateiktų naudojimo ir priežiūros sąlygų, dėl netinkamo naudojimo sugedusiai ar tinkamai neveikiančiai mašinėlei remontuoti, įmerkus mašinėlę į vandenį arba ją modifikavus.
  - Pažeistas įrenginys dėl gabenimo ar netinkamo laikymo.
4. Nepateikus kvito / pirkimo įrodymo arba pasibaigus garantiniam laikotarpiui, įmonė taiko gaminių techninės priežiūros mokestį.
5. Norėdami plaukų kirpimo mašinėlę suremontuoti, patikrinti arba pakeisti, nusiųskite ją AB „Bratt Trading“.

PATENTS:

2023 3035 2725.7

2023 1168 3285.9

2023 2335 0574.5

2020 2310 2170.0

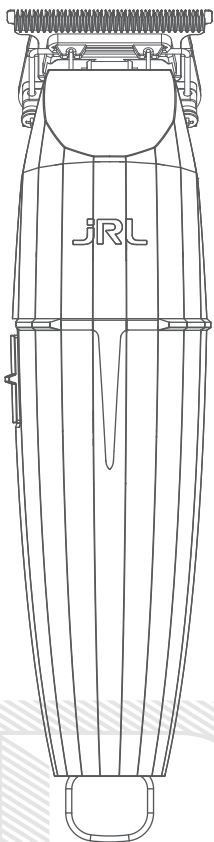
2022 2353 3128.3

2020 3024 4731.7

**ONYX**

**FF 2020T-B**

Professional Cordless Hair Trimmer



USER'S MANUAL

## Patarimų

1. Šis gaminys skirtas tik profesionaliam naudojimui. Šis aparatas nėra skirtas naudoti sintetiniams plaukams arba kitiems tikslams, išskyrus 100 % žmogaus plaukų kirpimą.
2. Bendrovė neprisiima atsakomybės už gedimus ar žalą, atsiradusią dėl netinkamo naudojimo.

## Saugos priemonės

Laikyti atokiai nuo vaikų:

Laikykite žoliapjovę vaikams nepasiekiamoje vietoje.

Žoliapjovėje yra aštrių ašmenų ir smulkių dalių, kurios gali pakenkti nepilnamečiams.

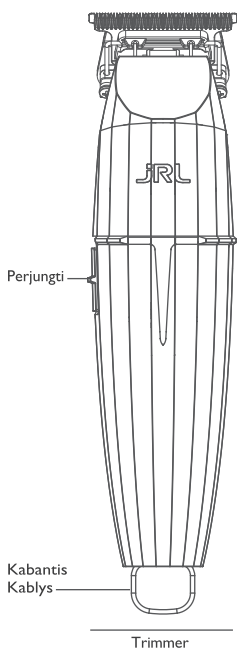
### Saugus naudojimas:

1. Šį prietaisą gali naudoti vaikai nuo 8 metų ir asmenys, turintys ribotų fizinių, jutiminių ar protinių gebėjimų arba neturintys patirties ir žinių, jei jie yra prižiūrimi arba yra instruktuojami, kaip saugiai naudoti prietaisą ir supranta pavojus. dalyvauja.
2. Šis prietaisas nėra skirtas naudoti asmenims (įskaitant vaikus), kurių fiziniai, jutimo ar protiniai gebėjimai yra riboti arba kurie neturi patirties ir žinių, nebent už jų saugą atsakingas asmuo juos prižiūrėtų arba instruktuočiau, kaip naudoti prietaisą..
3. Vaikai neturi žaisti su prietaisu.
4. Vaikai negali valyti ir atlikti naudotojo priežiūros darbų be priežiūros.
5. Prietaisas turi būti naudojamas tik su maitinimo bloku, pateiktu kartu su prietaisu.
6. ĮSPĖJIMAS: laikykite prietaisą sausą.
7. Šiame prietaise yra baterijų, kurių negalima pakeisti.
8. Prieš valydami žoliapjovę, atjunkite maitinimo adapterį.
9. Pirmiausia nuimkite ašmenis, tada naudokite valymo šepetėlį, kad pašalintumėte susikaupusius plaukus
10. Laikykite atokiai nuo vandens, kad išvengtumėte smūgio arba nepažeistumėte žoliapjovės
11. Jei žoliapjovė netyčia įkrito į vandenį ar kitas chemines medžiagas, nedelsdami išmeskite. Nebandykite jo išdžiovinti ir nejunkite į maitinimo šaltinį.
12. Norėdami tinkamai laikyti, išimkite žoliapjovę iš doko, atjunkite adapterį ir kruopščiai išvalykite įrenginį. Nelaikykite žoliapjovės ant įkrovimo stovo ir nepalikite jos pritvirtintos prie adapterio.
13. Jei maitinimo adapterio laidas pažeistas, nedelsdami nustokite jį naudoti ir nedelsdami pakeiskite.
14. Nardykite šio gaminio patys. Apsilankykite įgaliojuose prekybos atstovuose dėl techninės priežiūros ir remonto.
15. Prieš įkraudami pasirinkite tinkamą įtampos lizdą (AC100-240V 50/60Hz).
16. Nesukkite, neišardykite ir nepradurkite įkraunamos baterijos žoliapjovėje, nes tai gali sukelti trumpąjį jungimą arba sudeginti mašiną. Jei akumulatorius neveikia, nepaleiskite žoliapjovės ir nuneškite ją įgaliojamam pardavėjui.
17. Nerekomenduojama ilgai naudoti žemesnėje nei -10°C arba aukštesnėje nei 40°C temperatūroje, nes galite sugadinti akumuliatorių

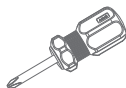
### Kad išvengtumėte gaminio sugadinimo:

1. Naudokite tik originalius priedus.
2. Negaląskite ašmenų savarankiškai.
3. ĮSPĖJIMAS: Norėdami įkrauti akumuliatorių, naudokite tik kartu su šiuo prietaisu pateiktą nuimamą maitinimo bloką.

## Produkto peržiūra



Ašmenų reguliavimo įrankis



Atsuktuvas



Ašmenų apsauga



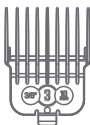
Valymo teptukas



Tepalinė alyva



Įkroviklio adapteris



Šukos x5



Įkrovimo dokas

## Produkto specifikacijos

Prekės kodas: 2020T-B			
Prekė	Specifikacijos	Prekė	Specifikacijos
Maitinimo adapteris	Įvestis AC 100-240V 50/60Hz	Baterijos tipas	Ličio jonų baterija
	Išvestis DC 5V 2A	Įkrovimo laikas	1.5 valandų
Baterijos talpa	3.7V 2000mAh	Naudojimo laikas	3.5 valandų

## Kaip įkrauti trimerį

**Svarbu:** įkrovimui naudokite tik originalų maitinimo laidą.

Galite įkrauti įrenginį ant nešiojamojo įkrovimo pagrindo arba įkrauti žoliapjovę tiesiogiai, prijungę maitinimo laidą prie paties žoliapjovės.



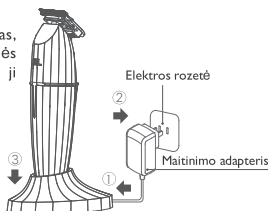
Pastaba: kai žoliapjovės įkrovimas yra mažas, adapterį galima prijungti prie žoliapjovės tiesiogiai. Galite naudoti žoliapjovę, kol ji kraunasi.

LED funkcijos

Kai žoliapjovė turi mažiau nei 10 minučių naudojimo laiko, **JRL** įspėjamoji lemputė mirksi raudonai.

Kai žoliapjovė turi daugiau nei 10 minučių naudojimo laiko, **JRL** įspėjamoji lemputė mirksi balta spalva.

Kai žoliapjovė visiškai įkraunama, įspėjamoji lemputė nustos mirksėti, o balta **JRL** lemputė liks šviesti.



## Kaip operuoti

Perjungimas ir slenkant instrukcijas

Paspauskite jungiklį, kad įjungtumėte ir išjungtumėte žoliapjovę

O: Išjungti

I: Įjunkite, 8200 RPM

Žoliapjovės būsenos indikacija LED lempute

JRL LED lemputė rodo žoliapjovės naudojimo laiką pagal esamą greičio nustatymą.

Kai žoliapjovė veikia didelės galios režimu, dega **JRL** balta lemputė.

Kai žoliapjovė veikia vidutinės galios režimu, dega **JRL** raudona lemputė.

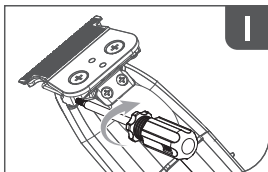
Kai žoliapjovės akumulatorius išsenka, mirksės **JRL** raudona lemputė.

Žoliapjovė automatiškai išsijungs / išsijungs, kai baterija išsikraus.

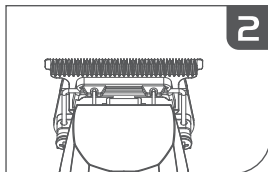
Kaip nustatyti pjovimo ilgį iki 0 mm



**ĮSPĖJIMAS:** Prieš pradėdami dirbti, įsitinkinkite, kad žoliapjovė išjungta. Sumontavę ašmenis, būtinai atidžiai patikrinkite, ar atitinkamos dalys tvirtai pritvirtintos. Nemėginkite patys pagaląsti ar keisti ašmenų, kad nepažeistumėte žoliapjovės.



Peilį sureguliuokite ašmenų reguliavimo įrankiu.



Patikrinkite, ar viršutinė ir apatinė peiliai yra centre ir lygiagrečiai.

## Ašmenų priežiūra

### Pastaba:

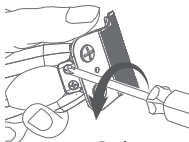
1. Prieš naudodami atidžiai perskaitykite peilių priežiūros instrukcijas. Išimdami ir montuodami ašmenis vadovaukitės instrukcijomis, kad išvengtumėte netinkamo surinkimo.
2. Sumontavę ašmenis, būtinai atidžiai patikrinkite, ar atitinkamos dalys tvirtai pritvirtintos.
3. Prieš pradėdami dirbti, atjunkite maitinimo adapterį ir išjunkite žoliapjovę.
4. Dirbdami su peiliu, nemėginkite patys pagalšti ar keisti ašmenų, kad nepažeistumėte žoliapjovės..

### Ašmenų pašalinimas

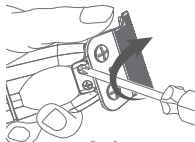
Kaip parodyta 1 pav, pirštais laikykite apatinį peilį, kad ašmenys nejudėtų. Atsukite varžtus ir nuimkite ašmenis. Išardydami būtinai laikykite ašmenis ir žoliapjovę, kad dalys nenukristų ir nesugadintų.

### Ašmenų montavimas

Kaip parodyta 2 pav, sulygiuokite varžtų angas, atitinkančias ašmenis ir pagrindinį žoliapjovės bloką. Priveržkite varžtus. Tada peilio montavimas baigtas.



Pav 1

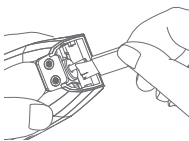


Pav 2

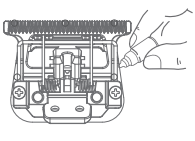
### Ašmenų valymas ir priežiūra

Pav 3. Šepetėliu nuvalykite pagrindinį įrenginį ir plaukų likučius ant ašmenų.

Pav 4. Į atitinkamas penkias sritis įlašinkite 1–2 lašus tepalinės alyvos.

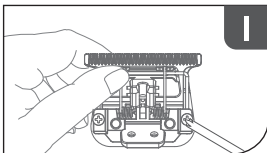


Pav 3

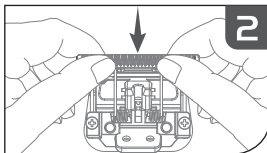


Pav 4

### Kaip iš naujo nustatyti ašmenis

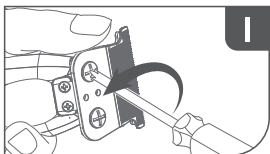


Atsukite parodytus varžtus, ir nuimkite ašmenis (Atsargiai: ašmenys labai aštrūs, atkreipkite dėmesį, kad apsaugotumėte rankas).

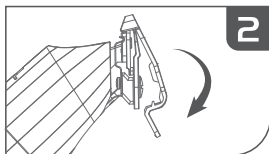


Laikykite viršutinį peilį ir paspauskite jį žemyn, kad iš naujo nustatytumėte, tada priveržkite varžtus ir sureguliuokite tarpą pagal poreikį.

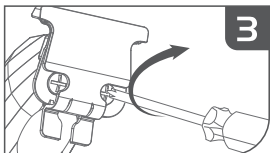
Žoliapjovės ašmenų reguliavimo instrukcijos (ašmenų keitimas, kad pjovimas būtų artimesnis)



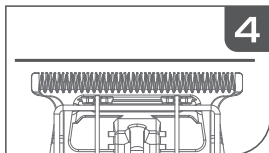
1  
Atsukite varžtus 180 laipsnių kampu



2  
Įdėkite ašmenų reguliavimo įrankį (apsaugą)



3  
Priveržkite varžtus



4  
Įsitinkinkite, kad peiliai yra tinkamai išlyginti

## Kaip sumontuoti ir pakeisti apsaugas

Žoliapjovėje yra 5 apsaugos.

Dydžiai yra: 1/2# (1.5 mm), 1# (3 mm), 2# (6 mm), 2-1/2# (8 mm), 3#(10 mm)

### Apsaugos įrengimas:

Kaip parodyta paveikslėlyje žemiau, sulygiuokite kortelės angą, atitinkančią apsaugą, su pagrindiniu žoliapjovės bloku, tada švelniai kelkite pagrindinį bloką, kol išgirsite spragtelėjimą, o tai reiškia, kad apsauga baigta sumontuoti..



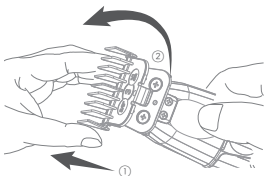
### ĮSPĖJIMAS:

Prieš keisdami apsaugą įsitinkinkite, kad žoliapjovė išjungta.

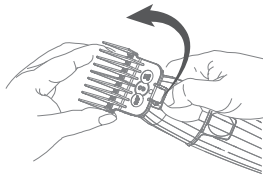
Prieš naudodami įsitinkinkite, kad apsauga yra tinkamai sumontuota ir neatsilaisvino.

### Nuimkite apsaugą:

Kaip parodyta žemiau, apsaugą galite nuimti pirštu sukdami šukos uodegą.



Apsaugos montavimas



Apsaugos pašalinimas

## Garantija

- Įprastomis tinkamo gaminio naudojimo ir priežiūros sąlygomis gaminio garantinis laikotarpis yra 1 metai.
- Eksplotacinėms dalims, pvz., peiliams, apsaugai, tepalams, valymo šepčiams ir kt., garantija netaikoma.
- Toliau nurodytoms sąlygoms garantinis aptarnavimas netaikomas:
  - Jei neparodomas galiojantis garantinis talonas arba garantijos talone pateikta informacija neatitinka tikrosios prekės.
  - Žoliapjovėms su pakeitimais garantinis aptarnavimas netaikomas.
  - Prie gaminio talono turi būti pridėtas pirkimo įrodymas.
  - Jei nesilaikysite instrukcijoje pateiktų instrukcijų, susijusių su žoliapjovės eksploatavimu ir priežiūra, sukelsite jos veikimo sutrikimus arba sugadinsite žoliapjovę nukritę, panardindami žoliapjovę į vandenį ir atlikdami bet kokius fizinius pakeitimus, garantinis aptarnavimas netektų galios..
  - Gaminio pažeidimas dėl transportavimo arba netinkamo laikymo.
- Šis garantinis talonas yra vienintelis garantinis liudijimas, todėl tinkamai jį laikykite kartu su pirkimo įrodymu.
- Už gaminius be gaminio talono arba pasibaigus garantiniam laikotarpiui įmonė ims priežiūros mokesťį.
- Nusiųskite žoliapjovę, kuriai reikia remonto arba garantijos, tiesiai į paskirtą JRL buitinės priežiūros centrą, kad jis taisytų, prižiūrėtų arba pakeistų.

## Garantijos kortelė

Kliento kontaktinė informacija:

Kliento vardas: \_\_\_\_\_ Kontaktinis Telefonas: \_\_\_\_\_

Adresas: \_\_\_\_\_

Pirkimo data: \_\_\_\_\_ Garantinio laikotarpio pabaiga: \_\_\_\_\_

Pirkimo irodymas:  Pridedama  Nepridedama (garantija automatiškai panaikinama)

Mašinos serijos numeris: \_\_\_\_\_

Grąžinimo priežastis: \_\_\_\_\_



**Guang Zhou Eagle  
Fortress Hair Products Ltd.**

No.4 Shuanglong Yucai  
Street, Shiling Town, Huadu  
District, Guangzhou, 510899,  
China

**Bratt Trading AB**

Radiovägen 34  
135 48 Tyresö SWEDEN  
+46 (8) 712 95 10  
info@bratt-trading.se  
www.bratt-trading.com



[www.jrl.com](http://www.jrl.com)



[www.bratt-trading.com](http://www.bratt-trading.com)



PVC



PE-LD



PAP

