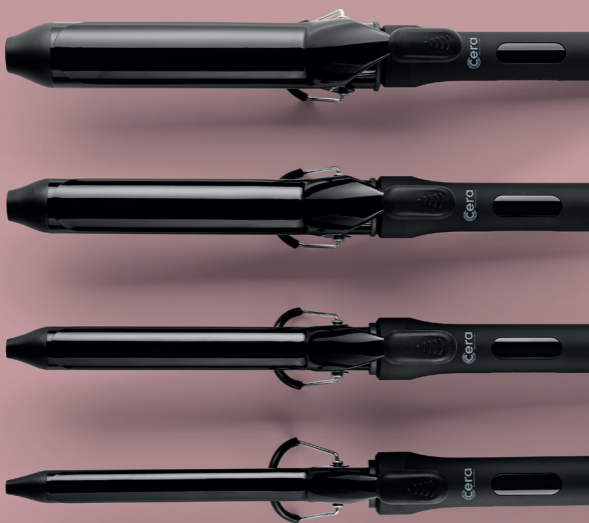


# CURLING IRON

## 19, 25, 32 & 38

STYLE YOUR STRANDS  
TO PERFECTION



INSTRUCTIONS  
OF USE

**Cera**  
PROFESSIONAL

# CONGRATULATIONS ON YOUR NEW CERA STYLING TOOL!

We want you to be happy with your purchase so please take your time to read through the instructions.

At the following pages you will find both the general safety instructions as well as a few tips on how to master your new tool!

## CONTENTS

- 04 English
- 06 Български
- 08 Český
- 10 Dansk
- 12 Deutsch
- 14 Ελληνικά
- 16 Español
- 18 Eesti
- 20 Suomi
- 22 Magyar
- 24 Icelandic
- 26 Lietuvos
- 28 Latvietis
- 30 Nederlands
- 32 Norsk
- 34 Polski
- 36 Românesc
- 38 Slovenčina
- 40 Slovenščina
- 42 Svenska

FOLLOW US ON  
INSTAGRAM FOR

INSPO • TIPS • NEWS



@ceraprofessional

## Operation

- Plug in the tool only during use.
- Turn on by holding the On/Off button until the display lights up; heat for 30–45 seconds.
- The tool auto-locks after 2 seconds; unlock by holding the On/Off button for about 2 seconds.
- Set the temperature between 120°C and 210°C according to hair type, desired result, and technique. Use heat-protective spray.
- After use, let the tool cool and clean it with a moist towel.

## Styling

1. Start with clean dry hair.
2. Divide the hair in as many even sections as needed. Always start working with the under-layer of your hair.
3. Take a section of hair and secure its ends under the clip. Wind the tool until the hair is completely around the barrel and hold for a few seconds. Open the clip and unwind.
4. Continue until all sections have been treated.
5. For a more softer effect run your fingers through the hair or brush through for more volume.

**Tips: Do you feel that the result didn't turn out as defined as you had hoped? Try working with smaller sections of hair at a time as well as using the right temperature for your hair type. Make sure to not unwind the tool too early.**

## Important safety instructions

When using electric appliance, especially when children are present, basic safety precautions should always be followed, including, but not limited to, the following.

### **WARNING! KEEP AWAY FROM WATER!**

Do not use this appliance near bathtubs, showers, basins or other vessels containing water.

### **Danger:**

As with most electrical appliances, electrical parts are electrically live even when the switch is off!

### **Safe practice:**

For your safety, to reduce the risk of injury.

- Use this appliance only for its intended use as described in this leaflet. Do not use attachments not recommended by the manufacturer.
- Never use the product in the bathroom, over wash-bowls or near water. If the appliance falls into water, unplug it immediately. Do not reach into the water.
- You should always closely inspect the product before you use it to check for damage. If you do find any damage on your product – be it on the actual tool, the power cord or the plug – do not use them. Instead, seek advice from a qualified electrician, an approved stockist. There are no user serviceable parts.
- This appliance can be used by children aged from 8 years and above and persons with reduced physical, sensory or mental capabilities or lack of experience and knowledge if they have been given supervision or instruction concerning use of appliance in a safe way and understand the hazards involved.
- Children shall not play with the appliance. Cleaning and user maintenance shall not be made by children without supervision.
- Keep in mind that your styling tool can get very hot. Use caution and avoid touching hot parts.
- Disconnect after use and never leave the product unattended. Also disconnect from main supply when cleaning or changing any attachments.
- Use styling aids and spray products away from the styling tool. Never spray directly onto the appliance.

### **Maintenance and storage:**

This styling tool is high quality product which, with a little regular care and attention, will give long, safe and reliable service. To achieve this:

- Keep the cord away from heat sources and never wrap it tightly around the product.
- If the appliance is hot, never let it come into contact with heat sensitive surfaces.
- Let the appliance cool off, if needed, before storing. Then fold the supply cord in the same way as it was first delivered in its packaging. Do not wind around the appliance as this can lead to early failure of the cord.
- Never hang the product by its cable.
- Do not store the product in a place where there is a risk that it might fall into water or on to a hard surface.
- If the supply cord is damaged, it must be replaced by manufacturer, its service agent or similarly qualified persons in order to avoid hazard.



Made in China

### Употреба

- Включвайте уреда в контакта само по време на употреба.
- Включете, като задържите бутона On/Off, докато дисплеят светне; загрейте за 30–45 секунди.
- Уредът се заключва автоматично след 2 секунди; отключете чрез задържане на бутона On/Off за около 2 секунди.
- Настройте температурата между 120°C и 210°C според типа коса, желани резултат и техниката.
- Използвайте термозащитен спрей.
- След употреба оставете уреда да изстине и го почистете с влажна кърпа.

### Оформяне на прическа

1. Започнете с чиста суха коса.
2. Разделете косата, както е необходимо. Винаги работете от долу нагоре.
3. Зашипете кичур коса. Завъртете машата, така че да се навие целият кичур. Изкачайте няколко секунди, отворете и освободете косата.
4. Продължете, докато не обработите цялата коса.
5. За по-мек ефект прокарайте пръсти през къдриците или срещете косата си за повече обем.

**Съвет:** Смятате, че къдриците не са толкова добре изразени, колкото Ви се иска? Опитайте да работите с по-малки кичури и се уверете, че сте задали подходящата температура за Вашия тип коса. Важно е също да не пускате машата прекалено рано.

## Важна информация за безопасност

Когато използвате електрически уред, особено в близост до деца, винаги трябва да вземате основни предпазни мерки. Това включва, но не само, следното.

### ПРЕДУПРЕЖДЕНИЕ! ДА СЕ ДЪРЖИ ДАЛЕЧ ОТ ВОДА!

Този продукт да не се използва в близост до вани, душове, мивки или други съдове, съдържащи вода.

### Предупреждение:

Както при повечето електрически уреди, в тях може да има ток дори когато са изключени!

## Информация за безопасност: За Ваша безопасност и намален риск от нараняване.

- Използвайте този продукт само по предназначение (вижте предишното описание). Не използвайте този продукт с допълнителни компоненти, които не са препоръчани от производителя.
- Никога не използвайте в бани, над мивки или в близост до вода. Ако продуктът попадне във вода, незабавно извадете шепсела от контакта. При никакви обстоятелства не докосвайте водата.
- Проверете внимателно продукта преди употреба, за да откриете евентуални повреди. Ако се установи повреда, независимо дали е на самия продукт, на кабела или на шепсела, продуктът не трябва да се използва. Вместо това потърсете съвет от квалифициран електротехник или се свържете с търговеца. Продуктът не съдържа части, които се сменят от потребителя.
- Този продукт може да се използва от деца на 8 и повече години, както и от хора с намалени физически или умствени способности, както и от хора без опит и познания. Те трябва да се наблюдават или да са получили инструкции за безопасното използване на продукта и да са разбрали свързаните рискове.
- Деца не трябва да играят с продукта. Почистването и поддръжката от потребителя да не се извършва от деца без надзор.
- Не забравяйте, че е необходимо време на продукта да изстине. Внимавайте да не докосвате части, излъчващи топлина.

### Поддръжка и съхранение:

Това е висококласов стилизиращ уред и с минимална редовна поддръжка и грижа той Ви гарантира дълъг, безопасен и надежден работен живот. За да постигнете това:

- Дръжте кабела далеч от източници на топлина и не го увивайте плътно около продукта.
- Ако уредът е горещ, не позволявайте да влезе в контакт с чувствителни към топлината повърхности.
- Оставете уреда да се охлади, ако е необходимо, преди да приберете за съхранение. След това внимателно навийте кабела по същия начин, както при получаването му. Небрежно съхранение на кабела е най-честата причина за повреда на кабела.
- Никога не закачайте продукта на кабела.
- Не съхранявайте продукта на места с риск да падне във вода или върху твърда повърхност.
- Ако кабелът е повреден, той трябва да бъде сменен от производителя, негов сервизен представител или лице с подобна квалификация, за да се избегнат рискове.



### Užívání

- Připojte zařízení do zásuvky pouze během používání.
- Zapněte podržením tlačítka On/Off, dokud se nerozsvítí displej; nechte zahřát 30–45 sekund.
- Zařízení se po 2 sekundách automaticky uzamkne; odemkněte podržením tlačítka On/Off asi 2 sekundy.
- Nastavte teplotu mezi 120°C a 210°C podle typu vlasů, požadovaného výsledku a techniky. Použijte tepelně ochranný sprej.
- Po použití nechte zařízení vychladnout a očistěte jej vlhkým hadříkem.

### Styling

1. Začněte s čistými suchými vlasy.
2. Rozdělte dle potřeby vlasy do pramenů. Vždy začněte pracovat na vlasovém podrostu.
3. Stiskněte pramen vlasů do kulmy. Otáčejte kulmou až do nakroucení všech vlasů. Několik vteřin počkejte, kulmu otevřete a vlasy uvolněte.
4. Pokračujte, až budou všechny vlasy zpracované.
5. Pro dosažení měkčího vzhledu protáhněte prsty loknami nebo vlasy kartáčujte, aby nabýly větší objem.

**Tip: Zdá se Vám, že zvlnění není tak výrazné, jak jste si přála? Zkuste pracovat s menšími prameny a připravte teplotu na Váš typ vlasů. Je též důležité vlasy neuvolnit z kulmy příliš brzy.**

## Důležité bezpečnostní informace

Při používání elektrických přístrojů, zvláště jsou-li v blízkosti dětí, je třeba vždy dodržovat základní opatření. To zahrnuje především toto:

### POZOR! DRŽTE MIMO VODU!

Nepoužívejte tento výrobek v blízkosti vany, sprchy, umyvadla nebo jiných nádob obsahujících vodu.

### Výstraha:

Přístroje jsou jako většina elektrických přístrojů vodivé i při vypnutí!

## Bezpečnostní předpisy:

Pro Vaše bezpečí a snížení rizika poranění.

- Použijte tento výrobek jen k tomu účelu, pro který byl určen (viz předchozí popis). Výrobek nepoužívejte spolu s dodatečnými komponenty bez doporučení výrobce.
- Nikdy nepoužívejte v koupelně, nad umyvadlem či poblíž vody. Očte-li se výrobek ve vodě, ihned vytáhněte kabel ze zástrčky. Zcela se vyhněte kontaktu s vodou.
- Před použitím výrobek důkladně prohlédněte, abyste objevili případné závady. Objevte-li závadu, ať je to na výrobku samém, na kabelu či kontaktu, výrobek nepoužívejte. Vyhledejte pomoc kvalifikovaného elektrikáře, nebo se spojte s prodejcem. Náhradní díly vyměnitelné uživatelem neexistují.
- Tento výrobek mohou používat děti od 8 let a starší a osoby s omezenými fyzickými nebo mentálními schopnostmi či s nedostatkem zkušeností neb znalostí. V tom případě mají pracovat pod dohledem nebo jistě obdržet instrukce o používání výrobku, aby rozuměly možným rizikům.
- Děti si s výrobkem nesmějí hrát. Čištění a údržbu nesmějí vykonávat děti mimo dozor.
- Pamatujte, že to trvá, než výrobek vychladne. Buďte opatrní a nedotýkejte se částí vyzařujících teplo.
- Když se výrobek nepoužívá, nebo když se má čistit, vytáhněte kabel ze zásuvky.
- Produkty stylingu a aerosolové spreje držte od sebe a od výrobku a nikdy nestříkejte sprejem na výrobek.

## Údržba a skladování:

Tento stylingový nástroj má vysokou kvalitu a s trochou pravidelného opatrování a péče Vám bude dlouho, bezpečně a spolehlivě sloužit. Abyste toho dosáhli:

- Chraňte kabel před zdroji tepla a neomotávejte ho kolem výrobku.
- Horký výrobek nepřikládejte k plochám citlivým na teplo.
- Je-li třeba, nechte výrobek dostatečně vychladnout, než ho uložíte. Kabel opatrně složte, stejně, jako byl dodán. Nedbalé Uložení kabelu bývá nejčastější příčinou jeho přerušení.
- Nikdy výrobek nevěšete za kabel.
- Nepřechovávejte výrobek v místech, kde by mohl spadnout do vody nebo na tvrdou plochu.
- Poškozený kabel vyměňte u výrobce, v jeho servisu nebo u podobně kvalifikované osoby, jen tak se vyhnete rizikům.



## Anvendelse

- Tilslut kun værktøjet, når det er i brug.
- Tænd ved at holde On/Off-knappen nede, indtil displayet lyser; varm op i 30–45 sekunder.
- Værktøjet låser automatisk efter 2 sekunder; lås op ved at holde On/Off-knappen nede i cirka 2 sekunder.
- Indstil temperaturen mellem 120°C og 210°C efter hårtype, ønsket resultat og teknik. Brug varmebeskyttende spray.
- Efter brug, lad værktøjet køle af og rengør det med en fugtig klud.

## Styling

1. Start med rent, tørt hår.
2. Opdel håret i sektioner efter behov. Begynd altid med at arbejde med håret undemedent.
3. Sæt en sektion af håret fast med klemmen. Drej jernet rundt, indtil alt håret er viklet rundt om det. Vent et par sekunder, åbn klemmen og lad håret falde ud.
4. Fortsæt, indtil alt håret er klart.
5. For en blødere effekt ugler du krøllerne let med fingrene eller du kan børste håret for mere fylde.

**Tips: Synes du ikke, at dine bølger er så markante, som du gerne vil have? Prøv at arbejde med mindre sektioner, og check at krøllejernet er indstillet til den rette varme for din hårtype. Det er også vigtigt, at du ikke tager håret ud af jernet for tidligt.**

## Vigtig sikkerhedsinformation

Når du anvender et elektrisk apparat, især hvis der er børn i nærheden, skal de grundlæggende forsigtighedsforanstaltninger altid følges. Dette inkluderer, men er ikke begrænset til følgende.

### ADVARSEL! HOLDES VÆK FRA VAND!

Anvend ikke dette produkt i nærheden af badekar, brusekabiner, håndvaske eller andre beholdere med vand.

### Advarsel:

Som for de fleste elektriske apparater, er de elektrisk ledende, selv efter der er slukket for dem!

## Sikkerhedsforskrifter:

Af hensyn til din sikkerhed og for at minimere risikoen for skader.

- Anvend kun dette produkt til det tilsigtede formål (se den tidligere beskrivelse) Anvend ikke produktet sammen med ekstraudstyr, som producenten ikke har anbefalet.
- Anvendes aldrig i badeværelser, over håndvaske eller i nærheden af vand. Hvis produktet falder i vandet, trækkes stikket ud af stikkontakten. Vandet må aldrig berøres.
- Inspicer produktet nøje inden brug for at finde eventuelle skader. Hvis der opdagges en skade, uanset om det er på selve produktet, ledningen eller kontakten, må produktet ikke anvendes. Søg i stedet rådgivning fra en kvalificeret elektriker, eller kontakt forhandleren. Der findes ingen dele, som brugeren kan udskifte.
- Dette produkt kan anvendes af børn fra 8 år og derover, samt af personer med reducerede fysiske eller mentale evner, eller med manglende erfaring eller kundskab. De skal i så fald altid overvåges eller have fået instruktioner om den sikre anvendelse af produktet, og forstå de involverede risici.
- Børn må ikke lege med produktet. Børn må ikke udføre rengøring og vedligeholdelse uden opsyn.
- Husk at det tager tid, før produktet er kølet ned. Vær forsigtig ikke at berøre dele, som afgiver varme.
- Træk stikket ud af stikkontakten, når produktet ikke anvendes, eller når det skal rengøres.
- Hold stylingprodukter og aerosolsprays borte fra produktet, og spray aldrig direkte på apparatet.

## Vedligeholdelse og opbevaring:

Dette stylingapparat er af høj kvalitet, og med lidt regelmæssig pleje og omsorg giver det dig en lang, sikker og pålidelig drift. For at opnå dette:

- Hold ledningen væk fra varmekilder, og lad være med at vikle ledningen rundt om produktet.
- Hvis apparatet er varmt, må det ikke komme i kontakt med varmfølsomme overflader.
- Sørg for,
- at apparatet har tid til at køle af, hvis det er nødvendigt, inden det lægges til side. Fold forsigtigt ledningen på samme måde, som da apparatet blev leveret. U hensigtsmæssig håndtering af ledningen ved opbevaring er den primære årsag til brud på ledningen.
- Hæng aldrig produktet i ledningen.
- Opbevar ikke produktet hvor der er en risiko for, at det kan falde ned i vand eller på en hård overflade.
- Hvis ledningen er beskadiget, skal producenten, servicerepræsentanten eller en lignende kvalificeret person udskifte den, for at undgå risici.



### Anwendung

- Das Gerät nur während der Verwendung einstecken.
- Zum Einschalten die On/Off-Taste gedrückt halten, bis das Display aufleuchtet; 30–45 Sekunden aufheizen lassen.
- Das Gerät verriegelt sich nach 2 Sekunden automatisch; entriegeln durch Gedrückthalten der On/Off-Taste für etwa 2 Sekunden.
- Die Temperatur je nach Haartyp, gewünschtem Ergebnis und Technik zwischen 120°C und 210°C einstellen. Hitzeschutzspray verwenden.
- Nach Gebrauch das Gerät abkühlen lassen und mit einem feuchten Tuch reinigen.

### Styling

1. Vergewissern Sie sich, dass das Haar trocken und sauber ist. Teilen Sie einzelne gleichmäßige Haarsträhnen ab. Beginnen Sie immer mit der unteren Haarpartie.
2. Nehmen Sie eine Haarsträhne und fixieren das Ende mithilfe des Clips. Drehen Sie das Gerät, bis das Haar ganz um die Trommel gewickelt ist und halten es für einige Sekunden. Öffnen Sie den Clip und wickeln das Haar ab.
3. Fahren Sie fort, bis alle Haarsträhnen behandelt sind.
4. Um einen auflockerten Effekt zu erzielen - die einzelnen Haarsträhnen mit den Fingern auflockern oder mit einer Haarbürste mehr Volumen erzeugen.

**Tipp: Sind Sie mit dem Ergebnis nicht zufrieden? Nehmen Sie kleinere Haarsträhnen, und stellen Sie die für den Haartyp passende Temperatur ein. Achten Sie auch darauf, dass Sie das Haar nicht zu früh abwickeln.**

## Wichtige Sicherheitshinweise

Bei der Anwendung elektrischer Geräte, besonders wenn Kinder anwesend sind, müssen grundlegende Sicherheitsvorkehrungen getroffen werden, unter anderem folgende:

### WARNUNG! NICHT IN DER NÄHE VON WASSER BENUTZEN

Verwenden Sie dieses Gerät nicht in der Nähe von Badewannen, Duschen, Becken oder anderen Behältern, die Wasser enthalten.

### Achtung:

Wie bei den meisten elektrischen Geräten ist selbst bei ausgeschaltetem Gerät elektrische Spannung vorhanden.

### Für eine sichere Anwendung

Bitte beachten Sie die folgenden Hinweise – zu Ihrer eigenen Sicherheit und zur Vermeidung von Unfällen!

- Das Gerät darf nur zu dem in der Beschreibung angegebenen Verwendungszweck benützt werden. Arbeiten Sie nur mit den vom Hersteller empfohlenen Zusatzgeräten.
- Verwenden Sie das Gerät nie im Badezimmer, neben dem Waschbecken oder in der Nähe von Wasser. Sollte das Gerät ins Wasser fallen – sofort ausstecken! Nicht ins Wasser greifen.
- Vor dem Gebrauch das Gerät immer genau auf seine Funktionstüchtigkeit überprüfen. Im Falle eines Defekts – sei es am Gerät selbst, dem Stromkabel oder dem Stecker – Gerät nicht verwenden. Fragen Sie einen Elektriker oder einen Fachhändler. Es gibt keine Ersatzteile für das Gerät.
- Dieses Gerät kann von Kindern im Alter von verwendet werden 8 Jahre und älter und Personen mit eingeschränkter körperlicher sensorische oder mentale Fähigkeiten oder mangelnde Erfahrung und Wissen, ob sie beaufsichtigt wurden oder Anweisungen zum sicheren Umgang mit dem Gerät und die damit verbundenen Gefahren verstehen Kinder dürfen nicht mit dem Gerät spielen. Reinigung und Benutzerwartung darf nicht von Kindern ohne durchgeführt werden Aufsicht.
- Bedenken Sie, dass Ihr Styling-Gerät sehr heiß werden kann. Seien sie vorsichtig und berühren Sie keine heißen Teile.
- Das Gerät nach Gebrauch immer ausstecken; Gerät nie unbeachtet herumliegen lassen. Zur Reinigung oder beim Wechseln der Zusatzgeräte immer komplett ausstecken.
- Sprays und andere Styling-Hilfen nie in der Nähe des Geräts benützen. Nie direkt auf das Gerät spraysen.

### Wartung und Lagerung:

Dieses Styling-Gerät ist ein Qualitätsprodukt. Bei regelmäßiger Wartung und der gebotenen Achtsamkeit wird es Ihnen lange, sicher und verlässlich zur Verfügung stehen. Dazu beachten Sie bitte folgende Hinweise:

- Kabel fern von Hitzequellen halten und nie eng um das Gerät wickeln.
- Das erhitzte Gerät darf nie in Kontakt mit hitzeempfindlichen Oberflächen kommen.
- Vor der Lagerung das Gerät immer abkühlen lassen. Das Stromkabel so zusammenlegen, wie bei Öffnung der Originalverpackung vorgefunden. Kabel nie um das Gerät wickeln, da dies zu frühzeitiger Abnutzung und Defekten führen kann.
- Gerät nie am Kabel aufhängen.
- Produkt immer so lagern, dass es weder ins Wasser noch auf eine harte Oberfläche fallen kann.
- Wenn das Netzkabel beschädigt ist, muss es vom Hersteller, seinem Kundendienst oder ähnlich qualifizierten Personen ausgetauscht werden, um Gefahren zu vermeiden.



## Χρήση

- Συνδέετε τη συσκευή μόνο κατά τη χρήση.
- Ενεργοποιήστε κρατώντας πατημένο το κουμπί On/Off μέχρι να ανάψει η οθόνη· αφήστε να ξεσταθεί για 30–45 δευτερόλεπτα.
- Η συσκευή κλειδώνει αυτόματα μετά από 2 δευτερόλεπτα· ξεκλειδώστε κρατώντας πατημένο το κουμπί On/Off για περίπου 2 δευτερόλεπτα.
- Ρυθμίστε τη θερμοκρασία μεταξύ 120°C και 210°C ανάλογα με τον τύπο μαλλιών, το επιθυμητό αποτέλεσμα και την τεχνική. Χρησιμοποιήστε θερμοπροστατευτικό σπρέι.
- Μετά τη χρήση αφήστε τη συσκευή να κρυώσει και καθαρίστε τη με ένα υγρό πανί.

## Styling

1. Αρχίστε με καθαρά, στεγνά μαλλιά.
2. Χωρίστε τα μαλλιά σε τούφες εάν χρειάζεται. Ξεκινάτε πάντα να δουλεύετε από την κάτω πλευρά των μαλλιών.
3. Στερεώστε μια τούφα μαλλιών στο κλιπ. Στριψτε το σίδερο μέχρι να τυλιχτούν όλες οι τρίχες. Περιμένετε μερικά δευτερόλεπτα, ανοίξτε το κλιπ και αφήστε ελεύθερα τα μαλλιά
4. Συνεχίστε μέχρι να τελειώσετε όλα τα μαλλιά.
5. Για απαλότερο αποτέλεσμα, περάστε τα δάχτυλά σας μέσα από τις μπουκλές ή βουρτσίστε τα μαλλιά για περισσότερο όγκο.

**Συμβουλή:** Βρίσκετε ότι οι κυματισμοί στα μαλλιά σας δεν έγιναν τόσο έντονοι όσο επιθυμούσατε; Δοκιμάστε να δουλέψετε με μικρότερες τούφες, και βεβαιωθείτε ότι έχετε ρυθμίσει το εργαλείο στη σωστή θερμοκρασία για τον τύπο μαλλιών σας. Είναι επίσης σημαντικό να μη βγάλετε το σίδερο πολύ νωρίς.

## Σημαντικές πληροφορίες ασφαλείας

Όταν χρησιμοποιείτε μια ηλεκτρική συσκευή, ιδιαίτερα όταν βρίσκονται παιδιά κοντά, πρέπει να ακολουθείτε πάντα κάποιους βασικούς κανόνες προσοχής. Σε αυτούς συγκαταλέγονται, ενδεικτικά, οι παρακάτω:

### ΠΡΟΣΟΧΗ! ΚΡΑΤΗΣΤΕ ΤΗ ΣΥΣΚΕΥΗ

**ΜΑΚΡΙΑ ΑΠΟ ΤΟ ΝΕΡΟ!** Μη χρησιμοποιείτε αυτό το προϊόν κοντά σε μπανιέρες, ντους, νιπτήρες ή άλλους περιέκτες νερού.

### Προσοχή:

Οι περισσότερες ηλεκτρικές συσκευές είναι ηλεκτρικά αγωγίμες ακόμα κι όταν είναι σβησμένες!

## Οδηγίες ασφαλείας:

Για την ασφάλειά σας και για να μειωθεί ο κίνδυνος τραυματισμού:

- Χρησιμοποιείτε αυτό το προϊόν μόνο για το σκοπό για τον οποίο προορίζεται (βλ. προηγούμενη περιγραφή). Μη χρησιμοποιείτε το προϊόν μαζί με επιπρόσθετα εξαρτήματα που δεν συνιστώνται από τον κατασκευαστή.
- Μην το χρησιμοποιείτε ποτέ στο μπάνιο, πάνω από νιπτήρα ή κοντά σε νερό. Στην περίπτωση που το προϊόν πέσει στο νερό, βγάλτε το αμέσως από την πρίζα. Σε καμία περίπτωση μην ακουμπήσετε το νερό.
- Εξετάστε προσεκτικά το προϊόν πριν από τη χρήση για να διαπιστώσετε τυχόν βλάβες. Εάν διαπιστώσετε βλάβη, ανεξάρτητα από το εάν αυτή είναι στο προϊόν αυτό καθαυτό, στο καλώδιο ή στο βύσμα, δεν πρέπει να χρησιμοποιήσετε το προϊόν. Ζητήστε τη συμβουλή κατηγορημένου ηλεκτρολόγου ή επικοινωνήστε με τον εμπορικό αντιπρόσωπο. Δεν υπάρχουν μέρη που να μπορούν να αντικατασταθούν από το χρήστη.
- Αυτό το προϊόν μπορεί να χρησιμοποιηθεί από παιδιά ηλικίας 8 ετών και άνω, καθώς και από άτομα με μειωμένες σωματικές ή διανοητικές ικανότητες ή με ελλιπήπείρα ή γνώση. Στην περίπτωση αυτή πρέπει να είναι υπό επίτηρηση ή να έχουν λάβει οδηγίες για την ασφαλή χρήση του προϊόντος και να κατανοούν τους κινδύνους που ενέχει κάτι τέτοιο.

## Συντήρηση και αποθήκευση:

Αυτό το εργαλείο styling είναι υψηλής ποιότητας, και με λίγη τακτική φροντίδα και προσοχή θα εξασφαλιστεί η μακρόχρονη, ασφαλής και αξιόπιστη λειτουργία του. Για να επιτευχθεί αυτό:

- Κρατήστε το καλώδιο μακριά από πηγές θερμότητας και μην τυλίγετε σφιχτά το καλώδιο γύρω από το προϊόν.
- Εάν το εργαλείο είναι ζεστό, μην το αφήνετε να έρθει σε επαφή με επιφάνειες που είναι ευαίσθητες στη θερμότητα.
- Αφήστε το εργαλείο να κρυώσει, εάν χρειάζεται, πριν να το αποθηκεύσετε. Μετά διπλώστε το καλώδιο κατά τον ίδιο τρόπο που ήταν διπλωμένο όταν το παραλάβατε. Η έλλειψη προσοχής σε σχέση με το καλώδιο κατά την αποθήκευση είναι η συχνότερη αιτία καταστροφής του καλωδίου.
- Μην κρεμάτε ποτέ το προϊόν από το καλώδιο.
- Μην αποθηκεύετε το προϊόν όταν υπάρχουν κίνδυνος να πέσει στο νερό ή σε κάποια σκληρή επιφάνεια.
- Εάν το καλώδιο έχει φθαρεί πρέπει να αντικατασταθεί από τον κατασκευαστή, τον εξουσιοδοτημένο αντιπρόσωπο σέρβις ή κάποιο ανάλογο κατηγορημένο πρόσωπο, για την αποφυγή κινδύνων.



## Uso

- Conecte el dispositivo solo durante su uso.
- Encienda manteniendo pulsado el botón On/Off hasta que se ilumine la pantalla; deje calentar 30–45 segundos.
- La herramienta se bloquea automáticamente después de 2 segundos; desbloquee manteniendo pulsado el botón On/Off durante unos 2 segundos.
- Ajuste la temperatura entre 120°C y 210°C según el tipo de cabello, el resultado deseado y la técnica. Use un spray protector de calor.
- Después de usar, deje que el dispositivo se enfríe y límpielo con una toalla húmeda.

## Peinado

1. Comienza con el cabello limpio y seco.
2. Divide el cabello en mechones según sea necesario. Empieza siempre por la parte inferior.
3. Fija un mechón en la pinza. Gira la pinza hasta que quede enrollado todo el pelo. Espera unos segundos, abre la pinza y suelta el pelo.
4. Continúa hasta haber terminado con todo el cabello.
5. Para obtener un efecto más suave, pasa los dedos por los rizos o cepilla el pelo para conseguir un mayor volumen.

**Consejo: ¿Crees que las ondas no han quedado tan marcadas como querías? Prueba a trabajar con mechones más pequeños y comprueba que hayas ajustado el calor adecuado para tu tipo de cabello. También es importante que no sueltes la pinza demasiado pronto.**

## Información de seguridad importante

Cuando se utiliza un aparato eléctrico, sobre todo si hay niños cerca, deben seguirse siempre unas medidas de seguridad básicas. Se incluyen, entre otras, las medidas siguientes.

**¡ADVERTENCIA! ¡MANTENER ALEJADO DEL AGUA!** No utilizar este producto cerca de bañeras, duchas, lavabos u otros recipientes que contengan agua.

## Advertencia:

Al igual que sucede con la mayoría de los aparatos eléctricos, el producto sigue siendo conductor de la electricidad incluso cuando está apagado.

## Precauciones:

Para tu seguridad y para reducir el riesgo de sufrir daños.

- Utiliza este producto únicamente para su fin previsto (véase la descripción anterior). No utilices el producto junto con accesorios que no haya recomendado el fabricante.
- No utilices nunca este producto en el cuarto de baño, encima del lavabo o cerca del agua. Si el producto cayera al agua, desenchúfalo inmediatamente. En ningún caso debes tocar el agua.
- Inspecciona bien el producto antes de usarlo para detectar posibles daños. Si se detectara algún daño, independientemente de que sea en el propio producto, en el cable o en el enchufe, el producto no deberá utilizarse. En tal caso consulta a un electricista profesional o contacta con el distribuidor. No hay ninguna pieza que pueda sustituir el usuario.
- Este producto puede ser utilizado por niños a partir de 8 años y por personas que tengan las capacidades físicas o mentales reducidas o que no tengan suficiente experiencia o conocimientos. Pero deberán contar con supervisión o haber recibido instrucciones sobre el uso seguro del producto y haber comprendido los riesgos que implica su uso.
- Los niños no deben jugar con este producto. No deben realizar la limpieza ni el mantenimiento niños sin supervisión.
- Ten en cuenta que el producto tarda en enfriarse. Extrema la precaución al tocar las partes que emiten calor.
- Desenchufa el cable de la toma de corriente cuando no utilices el producto y cuando vayas a limpiarlo.
- Mantén los productos de styling y los aerosoles alejados del producto y nunca pulverices directamente sobre la herramienta.

## Mantenimiento y conservación:

Esta herramienta de styling es de gran calidad. Con unos cuidados mínimos realizados regularmente, podrás disfrutarla durante mucho tiempo de forma segura y fiable. Para que sea así:

- Mantén el cable alejado de fuentes de calor y no lo enrolles apretándolo mucho alrededor del producto.
- Si la herramienta está caliente, no debe entrar en contacto con superficies sensibles al calor.
- Si es necesario, dale tiempo a la herramienta para que se enfríe antes de guardarla. Dobra con cuidado el cable, de la misma forma que venía en el embalaje. La falta de cuidado con el cable a la hora de guardar la herramienta es la causa principal de que se rompa el cable.
- No cuelgues nunca el producto del cable.
- No guardes el producto en un lugar donde haya riesgo de que caiga al agua o sobre una superficie dura.
- Si el cable está dañado, deberá cambiarlo el fabricante, su servicio técnico u otra persona cualificada, a fin de evitar riesgos.



## Kasutamine

- Lülitage sisse, hoides all On/Off nuppu, kuni ekraan süttib; laske soojeneda 30–45 sekundit.
- Tööriist lukustub automaatselt 2 sekundi pärast; avage lukustus, hoides On/Off nuppu umbes 2 sekundit.
- Seadke temperatuur vahemikku 120°C kuni 210°C vastavalt juuksetüübile, soovitud tulemusele ja tehnikale. Kasutage kuumakaitsepreid.
- Pärast kasutamist laske tööriistal jahtuda ja puhastage see niiske lapiga.

## Soengutegemine

1. Alusta puhaste kuivade juustega.
2. Jaga juuksed vajadusel salkudeks. Alusta alati alumistest juustest.
3. Kinnita juuksesalk raudade vahele. Keera tange, kuni kõik juuksed on ümber tangide keeratud. Oota paar sekundit, ava tangid ja vabasta juuksed
4. Jätka, kuni kõik juuksed on valmis.
5. Pehmema tulemuse saamiseks tõmba sõrmedega läbi juuste või harja juukseid rohkema volüümi saamiseks.

**Nõuanne:** kas lained ei tule nii hästi esile, kui soovid?

**Proovi võtta väiksemad salgud, samuti veendu, et oled valinud oma juuksetüübi jaoks sobiva kuumuse. Oluline on ka tange mitte liiga vara avada.**

## Tähtis ohutusalaane informatsioon

Elektriseadmete kasutamisel tuleb alati järgida põhilisi ettevaatusabinõusid, eriti laste läheduses. See sisaldab järgnevat infot, kuid mitte ainult.

### HOIATUS! HOIDA KOKKUPUUTEST VEEGA!

Ära kasuta seda toodet vanni, duši, kraanikausi ega muid vett sisaldavate mahutite läheduses.

### Hoiatus:

Enamik elektriseadmeid juhib elektrit ka väljalülitatuna!

## Ohutuseeskirjad:

Sinu ohutuseks ja kahjude riski vähendamiseks.

- Kasuta käesolevat toodet vaid eesmärgil, milleks see on mõeldud (vt. eeltoodud kirjeldust). Ära kasuta toodet koos lisakomponentidega, millel puudub tootjapoolne soovitus.
- Ära kunagi kasuta vannitoas, kraanikausi kohal ega vee läheduses. Kui toode peaks vette sattuma, eemalda see otsekohe seinakontaktist. Mitte mingil juhul ära vett puuduta.
- Enne kasutamist kontrolli toodet hoolikalt, avastamiseks võimalikke kahjustusi. Kahjustuse avastamisel, sõltumata sellest, kas see on tootel, juhtmel või pistikul, ei tohi toodet kasutada. Küsi nõu kvalifitseeritud elektrikult või võta ühendust edasimüüjaga. Kasutaja ei või ise mingeid osi vahetada.
- Käesolevat toodet võivad kasutada lapsed alates 8 eluaastast, samuti vähenenud füüsiliste või vaimsete võimetega inimesed ning inimesed, kellel puuduvad kogemused ja oskused. Sel juhul peab nende suhtes rakendama järelevalvet või tuleb neile anda juhised toote ohutuks kasutamiseks ning nad peavad mõistma kaasnevaid riske.
- Lapsed ei tohi tootega mängida. Puhastust ja hoolust ei tohi teha lapsed ilma järelevalveta.
- Pea meeles, et toode vajab aega mahajahtumiseks. Ole ettevaatlik soojenevate osade puudutamisel.
- Kui toode pole kasutusel või kui seda on vaja puhastada, eemalda juhe seinakontaktist.
- Hoida soenguviimistlustooted ja aerosoolspreid tootest eemal ja ära kunagi pihusta otse seadmele.

## Hoolitus ja säilitamine:

Käesolev seade on kõrgekvaliteediline ja vähese regulaarse hoolitsemise abil on sul võimalik seda pikalt ja ohutult kasutada. Selleks:

- Hoida juhet soojusallikatest eemal ning ära keri juhet tihedalt toote ümber.
- Kui seade on soe, ära lase sel puutuda vastu soojustundlikke pindu.
- Vajadusel lase seadmel jahtuda, enne kui sele säilitamiseks kõrvale paned. Keera juhe kokku samamoodi, nagu see oli ostes. Ettevaatamatus juhtmega säilitamise ajal on levinuim põhjus juhtme purunemiseks.
- Ära kunagi riputa toodet juhtmest.
- Ära säilita seadet kohas, kust see võib vette või vastu kõva pinda kukkuda.
- Kui juhe on kahjustatud, peab riskide vältimiseks selle välja vahetama tootja, tootjapoolne teenindus või muu kvalifitseeritud isik.



Made in China

## Käyttö

- Pidä laite kytkettynä vain käytön aikana.
- Käynnistä pitämällä On/Off-painiketta pohjassa, kunnes näyttö syttyy; anna lämmitä 30–45 sekuntia.
- Laite lukittuu automaattisesti 2 sekunnin jälkeen; avaa lukitus pitämällä On/Off-painiketta noin 2 sekuntia.
- Aseta lämpötila 120°C–210°C hustyypin, halutun lopputuloksen ja tekniikan mukaan. Käytä lämpösuojasuuhketta.
- Käytön jälkeen anna laitteen jäähtyä ja puhdista se kostealla liinalla.

## Muotoilu

1. Aloita puhtailla, kuivilla hiuksilla.
2. Jaa hiukset osioihin. Aloita aina niskasta.
3. Sulje hiuosio klipsillä ja käännä laitetta kunnes koko hiuosio on kääritty. Odota pari sekuntia, avaa klipsi ja irrota hiuosion.
4. Käy läpi koko pään hiukset osioittain samalla tavalla.
5. Jos haluat pehmeämmän tuloksen, vedä sormet hiusten läpi, ja jos haluat enemmän tuuheutta käytä harjaa.

**Vinkki.** Jos haluat selkeämmän tuloksen, ota pienemmän hiuosion kerrallaan ja tarkista että käytät oikean lämpöasetuksen. Varmista että olet käsitellyt hiuosion riittävästi.

## Tärkeät turvatiedot

Muista, että muotoilurautasi on ammattimainen työkalu, joten älä koskaan anna lasten tai laitteen toimintaa tuntemattomien henkilöiden käsitellä rautaa ilman valvontaa.

### **VAROITUS! ÄLÄ KOSKAAN KÄYTÄ LAITETTA VEDEN LÄHEISYYDESSÄ!**

Älä käytä laitetta kylpyammeiden, suihkun, altaiden tai muiden vettä sisältävien astioiden lähellä.

### **VAARA:**

kaikissa sähköisissä laiteissa on sähköä vaikka ne eivät ole käytössä.

## Turvallisuustiedot:

Jotta turvallisuutesi ei vaarannu, noudata näitä ohjeita:

- On tärkeää ettei koskaan käytä muotoilurautaa muuhun tarkoitukseen kuin hiusten muotoiluun, koska se on suunniteltu vain sitä varten.
- Älä koskaan käytä laitetta veden läheisyydessä, esim. kylpyhuoneessa tai kampaamon pesupaikalla. Jos laite tippuu veteen, irrota pistoke pistorasiasta ennen kun kosket laiteeseen.
- Tarkista aina ennen raudan käyttöönottoa, ettei se ole vahingoittunut. Jos löydät vaurioita itse raudasta, virtajohdosta tai pistokkeesta, älä käytä laitetta. Ota yhteyttä valtuutettuun huoltopisteeseen, laitteen myyjään tai maahantuojaan laitteen korjaamiseksi.
- Tätä laitetta voivat käyttää 8 vuotta täyttäneitä lapset ja henkilöitä, joilla on aistinvaraiset tai henkiset pelkistetty kyvyt, tai kokemuksen puute, jos heille on annettu valvonta tai ohjeet laitteen turvallisesta käytöstä ja ymmärtää siihen liittyvät vaarat.
- Lapset eivät saa leikkiä laitteen kanssa. Lapset eivät saa tehdä puhdistusta ja käyttäjän huoltoa ilman valvontaa
- Älä koskaan unohda, että muotoilurauta voi lämmitä todella kuumaksi – yleensä n. 100-200°C. Ole siis todella varovainen käsitellessäsi sitä.
- Sammuta laite aina käytön jälkeen. Vältä koskemasta lämpölevyihin kun ne ovat kuumat
- Älä käytä hiuslakkaa tai muita palavia aineita muotoiluraudan läheisyydessä.

## Huolto ja Säilytys:

Mitä paremmin pidät raudastasi huolta, sitä pitempään saavutat sillä upeita tuloksia. Noudata näitä ohjeita, ja rautasi toimii moitteetta vuosia:

- Älä anna virtajohdon koskettaa kuumia lämpölevyjä. Älä kierrä virtajohtoa tiukasti raudan ympärille, koska se voi vahingoittua.
- Älä anna laitteen koskettaa paloherkkiä materiaaleja tai pintoja ennen kuin se on täysin jäähtynyt.
- Anna raudan jäähtyä, tai laita lämpösuojakotelo lämpölevyjen päälle käytön jälkeen ennen kuin pakkaat sen säilytyspussiin
- Laitetta ei saa ripustaa johdosta.
- Älä säilytä laitetta niin että se voi tippua veteen.
- Jos virtajohto on vaurioitunut, valmistajan, sen huoltoliikkeen tai vastaavan pätevän henkilön on vaihdettava se vaaran välttämiseksi.



Made in China

## Használat

- Csak használat közben csatlakoztassa az eszközt.
- Kapcsolja be az On/Off gomb nyomva tartásával, amíg a kijelző fel nem világít; hagyja 30–45 másodpercig felmelegedni.
- Az eszköz 2 másodperc után automatikusan lezár; oldja fel az On/Off gomb kb. 2 másodpercig tartó nyomva tartásával.
- Állítsa be a hőmérsékletet 120°C és 210°C között a hajfűpus, a kívánt eredmény és a technika szerint. Használjon hővédő permetet.
- Használat után hagyja az eszközt kihűlni, majd tisztítsa meg nedves törülközővel.

## Hajformázás

1. A formázást tiszta, száraz hajjal kezdjük.
2. Igény szerint osszuk a hajat szekciókra. A formázást mindig az alsó fíncsekkel kezdjük.
3. Fogjunk egy fíncset a klipszbe. Forgassuk a hajsütőt, amíg a haj teljes hosszát fel nem tekertük. Várjunk pár másodpercet, nyissuk ki a klipszet, majd eresszük le róla a hajat.
4. Folytassuk, amíg el nem készül a frizura.
5. Lágább hatás érdekében ujjainkat húzzuk át a hajon. Dúsabb hajat érhetünk el, ha átkéféljük.

**Tipp: Nem sikerült elég látványos hullámokat kialakítani? Próbáljunk meg kisebb fíncsekkel dolgozni, valamint ellenőrizzük, hogy a hajtípusunknak megfelelő hőmérsékletet állítottuk-e be. Az is fontos, hogy ne túl korán lazítsuk ki a hajsütőt.**

## Fontos biztonsági tájékoztatás

Elektromos készülék használatakor mindig tartsuk be az alapvető biztonsági előírásokat, különösen ha gyerek is van a közelben. Ez többek között a következőket jelenti.

### FIGYELEM! TARTSUK TÁVOL A VÍZTŐL!

Ne használjuk a terméket fürdőkád, zuhanyzó, mosdó vagy más, vizet tartalmazó edény közelében.

### Figyelem:

A legtöbb elektromos készülékhez hasonlóan ez is vezeti az áramot még kikapcsolt állapotban is!

## Biztonsági előírások:

Biztonságunk és a sérülésveszély elkerülése érdekében.

- Csak rendeltetésszerűen használjuk a terméket (ld. A korábbi leírást). Ne használjuk együtt olyan kiegészítőkkal, amelyeket a gyártó nem ajánlotta.
- Soha ne használjuk fürdőszobában, mosdó felett vagy víz közelében. Ha a készülék vízbe esne, azonnal húzzuk ki a fali csatlakozóból. Vízzel sehogyan se érintkezzen.
- Használat előtt ellenőrizzük alaposan a készüléket, hogy nem sérült-e meg. Ne használjuk a készüléket, ha sérülést találunk akár a terméken, a vezetéken vagy a csatlakozón. Kérjük ki képzett villanyszerelő tanácsát, vagy keressük fel a viszonteladót. A terméknek nincsenek a fogyasztó által cserélhető részei.
- A terméket használhatják 8 évnél idősebb gyerekek, megváltozott fizikai és mentális képességű vagy tapasztalattal és ismerettel nem rendelkező személyek. Ők felügyelet mellett használhatják, vagy kapjanak tájékoztatást a termék biztonságos használatáról, és a vele járó veszélyekről.
- Gyerekek a készülékkel nem játszhatnak. Gyerekek felügyelet nélkül nem végezhetik a készülék tisztítását és karbantartását.
- Ne felejtjük, hogy a készülék kihűlése időt vesz igénybe. A hőt termelő részeket óvatosan érintsük meg.
- Használat után és tisztításhoz húzzuk ki a vezetékét a fali csatlakozóból.
- Tartsuk a készüléktől távol a hajformázó termékeket és aeroszol spray-eket, és soha ne permetezzük ezeket közvetlenül a készülékre.

## Karbantartás és tárolás:

Ez a hajformázó készülék magas minőségi követelménynek felel meg: rendszeres ápolással hosszan tartó, megbízható működést érhetünk el. Ezt a következőkkel biztosíthatjuk:

- Tartsuk a vezetékét a hőforrásoktól távol, és ne tekerjük feszesen rá a készülékre.
- A még meleg készüléket ne helyezzük hőre érzékeny felületekre.
- Elrakás előtt várjuk meg, amíg a készülék kihűl. A vezetékét óvatosan hajtogassuk össze úgy, ahogy azt kiszállították. A vezeték óvatlan tárolása vezet leggyakrabban a vezeték megtöréséhez.
- Soha ne a vezetéknel fogva akasszuk fel a készüléket.
- Ne tároljuk a készüléket olyan helyen, ahol vízbe vagy kemény felületre eshet. A sérült vezetékét a veszélyek elkerülése érdekében csak a gyártó, annak szakszervize vagy más, képzett személy cserélheti ki.



## Notkun

- Hafðið tækið eingöngu í sambandi meðan það er í notkun.
- Kveikið á því með því að halda On/Off-hnappnum inni þar til skjárin kviknar; látið hitna í 30–45 sekúndur.
- Tækið læsist sjálfkrafa eftir 2 sekúndur; aflæsið með því að halda On/Off-hnappnum inni í um 2 sekúndur.
- Stíllíð hitann á milli 120°C og 210°C eftir hárgerð, óskaðri niðurstöðu og tækni. Notið varnarsprey gegn hita.
- Eftir notkun, látið tækið kólna og hreinsið það með röku klúti.

## Hármótun

1. Byrjaðu með hreint og þurr tár.
2. Skiptu upp hárinu í jafna hluta eftir þörfum. Byrjaðu alltaf á neðsta hárinu í hnakkannum
3. Festu einn hluta hársins í einu í klemmuna. Snúðu upp á járníð þar til allt hárið er vafið utanum járníð. Haltu í nokkrar sekúndur, opnaðu klemmuna og slepptu hárinu lausu
4. Haltu áfram þangað til þú hefur mótað allt hárið.
5. Til að fá mýkri áferð, renndu fingrunum létt í gegnum hárið eða burstaðu hárið til að fá meiri lyftingu og fyllingu.

**Rádlegging:** eru liðirnir ekki eins greinilegir og þú hafðir hugsað þér? Prófaðu að skipta hárinu upp í minni hluta og athugaðu hvort þú hafir stillt á það hfastig sem hentar þínu hári best. Passaðu að sleppa ekki hárinu af járninu of snemma.

## Mikilvægar öryggisupplýsingar

Grundvallar öryggisráðstafanir eru nauðsynlegar við notkun raftækja, sérstaklega í nærveru barna. Eftirfarandi atriði ber að hafa í huga.

**VIÐVÖRUN! TÆKIÐ MÁ ALDREI KOMA Í SNERTINGU VIÐ VATNI!** Tækið má ekki nota nálægt baðkari, sturtu, vaski eða öðrum ílátum með vatni.

### Viðvörðun:

Líkt og með flest raftæki leiðir þetta tæki rafmagn, einnig þegar það er slökkt á því!

## Öryggisleiðbeiningar:

Öryggis þins vegna og fækkun slysa.

- Þetta tæki má aðeins nota á þann hátt sem notkunarleiðbeiningar segja til um (sjá notkunarleiðbeiningar að ofan). Tækið má ekki nota með aukahlutum sem eru ekki viðurkenndir af framleiðsluaðila tækisins.
- Tækið má aldrei nota inni á baðherbergi, yfir vaski eða nálægt vatni. Tækið tækið snarast úr sambandi ef það kemst í samband við vatn. Snertið ekki vatnið.
- Skoðaðu tækið gaumgæfilega áður en það er tekið í notkun til að fullvissa þig um að það sé ekki skaðað á neinn hátt, hvort sem það er á tækinu sjálft, á rafmagnsnúrunni eða rafmagnsklónni. Leita skal ráða hjá rafvirkja eða hafa samband við endursöluaðila vörunnar. Ekki er öruggt að skipta út neinum hlutum í tækinu.
- Þetta tæki mega börn nota frá 8 ára aldri og einnig aðilar með skerta líkamlega hæfni, skynjun eða geðslag eða sem skortir reynslu eða þekkingu. Viðkomandi skal þá hafa fengið kennslu eða leiðbeiningar um hvernig nota skal tækið á öruggan hátt og skilur þær hættur sem fylgja notkun þess.
- Börn mega ekki leika sér með tækið. Börn mega ekki hreinsa eða framkvæma viðhald á tækinu án þess að vera undir eftirliti
- Hafðu í huga að það tekur tíma fyrir tækið að kólna. Varúð skal höfð við að koma við hluta tækisins sem geta verið heitir.
- Tækið tækið sambandi þegar það er ekki í notkun og þegar það á að hreinsa það.
- Tækið á ekki að geyma á sama stað og hárvörur og spreibrúsur. Spreyið ekki beint á tækið.

## Viðhald og geymsla:

Þetta hármótunarræftæki er af góðum gæðum og ætti því með reglulegu viðhaldi að endast lengi og vera öruggt í notkun. Til þess að tryggja það má hafa eftirfarandi atriði í huga:

- Gættu þess að rafmagnsnúran komi ekki í samband við hita og vefðu ekki snúrunni fast um tækið.
- Ef raftækið er heitt, gættu þess að það komi ekki í samband við yfirborð sem geta skemmt af hita.
- Gefðu raftækinu nægan tíma til að kólna, áður en gengið er frá því. Leggðu þá rafmagnsnúruna varlega saman á sama hátt og hún er þegar þú opnar umbúðinar af vörunni í fyrsta skipti. Vanræksla rafmagnsnúra er algengasta ástæða þess að þær skemmist og virka ekki sem skyldi.
- Notaðu aldrei rafmagnsnúruna til þess að hengja tækið upp.
- Ekki geyma tækið þar sem hættu er á því að það detti niður í vatn eða á hart yfirborð.
- Ef rafmagnsnúran skemmist á að skipta henni út hjá framleiðsluaðila, söluaðila eða hjá rafvirkja til þess að forðast slys.



Made in China

## Naudojimas

- Prietaisą prijunkite tik naudojimo metu.
- Įjunkite laikydami On/Off mygtuką, kol sušvies ekranas; leiskite įkaisti 30–45 sekundes.
- Prietaisas automatiškai užsirakina po 2 sekundžių; atrakinkite laikydami On/Off mygtuką apie 2 sekundes.
- Nustatykite temperatūrą nuo 120°C iki 210°C pagal plaukų tipą, pageidaujamo rezultatai ir techniką. Naudokite apsauginį purškalo nuo karščio.
- Po naudojimo leiskite prietaisui atvėsti ir nuvalykite jį drėgna šluoste.

## Šukuosenos formavimas

1. Pradėkite nuo švarių sausų plaukų.
2. Suskirstykite plaukus pagal poreikį. Visada pradėkite dirbti su apatinių plaukų sluoksniu.
3. Plaukų sruogą užfiksuokite segtuku. Žnyplės sukite tol, kol bus suvynioti visi plaukai. Palaukite kelias sekundes, atidarykite segtuką ir paleiskite plaukus.
4. Tęskite, kol bus suformuoti visi plaukai.
5. Norėdami gauti malonesnį efektą, pirštais perbraukite per sruogas arba suškuokite plaukus šepetėliu, kad būtų daugiau tūrio.

**Patarimas: Manote, kad bangos nėra tokios, kokių norėjote? Pabandykite dirbti su mažesnėmis sruogomis ir nustatykite jūsų plaukų tipui tinkančią temperatūrą. Taip pat svarbu nepaleisti žnyplių per anksti.**

## Svarbi saugos informacija

Naudojant elektros prietaisą, visų pirma kai šalia yra vaiku, būtina visada imtis pagrindinių atsargumo priemonių. Tai, be kita ko, apima šiuos veiksmus:

### ĮSPĖJIMAS! SAUGOKITE NUO VANDENS!

Nenaudokite šio gaminio šalia vonių, dušų, kriauklių ar kitų indų, kuriuose yra vandens.

### Įspėjimas:

Kaip ir daugumoje elektros prietaisų, šiuo įrenginiu srovė gali tekėti net tada, kai jis yra išjungtas!

## Saugos taisyklės:

Norėdami užtikrinti savo saugumą ir sumažinti sužalojimų riziką:

- Šį gaminį naudokite tik pagal numatytą paskirtį (žr. ankstesnį aprašymą). Nenaudokite šio gaminio kartu su kitais papildomais komponentais, kurių nerekomenduojama gamintojas.
- Niekada nenaudokite vonios kambarėje, virš kriauklės ar šalia vandens. Jei gaminyje nukristų į vandenį, nedelsdami ištraukite kištuką. Jokių būdu nelieskite vandens.
- Prieš naudodamiesi gaminiu atidžiai jį apžiūrėkite, ar jis nepažeistas. Aptikus pažeidimų, nesvarbu, ar būtų pažeistas pats gaminyje, laidas arba kištukas, gaminio naudoti negalima. Tokiu atveju kreipkitės į kvalifikuotą elektriką arba susisiekite su pardavėju. Gaminyje nėra dalių, kurias galėtų pakeisti naudotojas.
- Šį gaminį gali naudoti 8 metų ir vyresni vaikai, taip pat asmenys, turintys sumažėjusį fizinį ar protinį gebėjimą arba stokojantys patirties ar žinių. Tokiu atveju jie turi būti prižiūrimi arba gauti nurodymus, kaip saugiai naudoti gaminį, ir suprasti su tuo susijusią riziką.
- Vaikai negali žaisti su šiuo gaminiu. Vaikai negali valyti ir atlikti šio gaminio techninio aptarnavimo neprižiūrimi.
- Atminkite, kad gaminiui atvėsti reikia laiko. Būkite atsargūs prisiliedami prie šilumą skleidžiančių dalių.
- Ištraukite kištuką iš kištukinio lizdo, kai gaminio nenaudojate arba jį valote.
- Laikykite plaukų formavimo produktus ir aerozolius atokiau nuo gaminio ir niekada nepurškite jų tiesiai ant įrankio.

## Priežiūra ir saugojimas:

Šis formavimo įrankis atitinka aukštą kokybę; reguliariai ir atidžiai prižiūrint, jis veiks ilgai, saugiai ir patikimai. Norėdami tai pasiekti:

- Laikykite laidą atokiau nuo karščio šaltinių ir stipriai nevytniokite laido aplink gaminį.
- Jei įrankis yra karštas, nelieskite jam liestis su šilumai jautriais paviršiais.
- Jei reikia, prieš padėdami įrankį saugoti palaukite, kol jis atvės. Tada atsargiai suvyniokite laidą lygiai taip pat, kaip jis buvo suvyniotas pristatymo metu. Neatsargumas laido saugojimo metu yra dažniausia laido pažeidimo priežastis.
- Niekada nekabinkite gaminio už laido.
- Nelaiykite gaminio ten, kur yra pavojus, kad jis nukristų į vandenį arba ant kieto paviršiaus.
- Jei laidas yra pažeistas, jį turi pakeisti gamintojas, jo įgaliotas techninės priežiūros atstovas arba panašios kvalifikacijos asmuo, kad būtų išvengta pavojaus.



### Pielietojums

- Ierīci pieslēdziet tikai lietošanas laikā.
- Ieslēdziet, turot nospiestu On/Off pogu, līdz iedegas displejs; ļaujiet silt 30–45 sekundes.
- Ierīce automātiski noslēdzas pēc 2 sekundēm; atslēdziet, turot On/Off pogu apmēram 2 sekundes.
- Iestatiet temperatūru no 120°C līdz 210°C atbilstoši matu tipam, vēlamajam rezultātam un tehnikai. Izmantojiet siltuma aizsargspreju.
- Pēc lietošanas ļaujiet ierīcei atdzist un notīriet to ar mitru drānu.

### Styling

1. Darbu sāciet ar rīriem, sausiem matiem.
2. Pēc vajadzības sadaliet matus šķipsnās. Vienmēr sāciet arbu ar matiem pakauša apakšdaļā."
3. Ar klipši fiksējiet matu šķipsnu. Grieziet šķēres, līdz šķipsna ir pilnībā uzlīta. Pagaidiet dažas sekundes, atveriet klipši un palaidiet vaļā matus.
4. Turpiniet, līdz mati ir pilnībā apstrādāti.
5. Lai panāktu vienmērīgāku efektu, velciet pirkstus cauri cirtām vai izsukājiet matus, lai tie būtu apjomīgāki.

**Padoms: Varbūt jums liekas, ka matu viļņi nav tik izteiksmīgi, kā gribējāt? Mēģiniet strādāt ar mazākām šķipsnām un pārbaudiet, vai ir iestāta jūsu matu tipam atbilstoša temperatūra. Ir arī svarīgi pārāk ātri neatbrīvot šķēres**

### Svarīga drošības informācija

Izmantojot elektrisko ierīci, it īpaši tad, ja tuvumā atrodas bērni, vienmēr jāievēro galvenie piesardzības noteikumi. Tie ir šādi.

### BRĪDINĀJUMS! SARGĀT NO ŪDENS!

Nelietojiet šo izstrādājumu vannas, dušas, izlietnes vai citu ar ūdeni pildītu trauku tuvumā.

### Uzmanību!

Tāpat kā lielākā daļa elektroierīču, arī šī ierīce vada elektrisko strāvu pat pēc izslēgšanas!

### Drošības noteikumi:

Jūsu drošībai un mazākam traumu riskam.

- Izmantojiet šo izstrādājumu tikai paredzētajā veidā (sk. iepriekšējo aprakstu). Nelietojiet šo izstrādājumu ar papildu piederumiem, kurus nav ieteicis ražotājs.
- Nekad nelietojiet vannas istabā, virs izlietnes vai ūdens tuvumā. Ja izstrādājums nonāk ūdenī, nekavējoties izvelciet kontaktdakšu. Nekādā gadījumā nepieskarieties ūdenim.
- Pirms lietošanas uzmanīgi pārbaudiet izstrādājumu, vai tas nav bojāts. Ja konstatējat paša izstrādājuma, vada vai kontaktdakšas bojājumu, tad izstrādājumu nedrīkst lietot. Konsultējieties ar kvalificētu elektriķi vai sazinieties ar izplafītiņu. Izstrādājumam nav detaļu, kuras lietotājs varētu nomainīt.
- Šo izstrādājumu var lietot bērni no 8 gadu vecuma un cilvēki ar ierobežotām fiziskām vai garīgām spējām vai ar pieredzes vai zināšanu trūkumu. Taču viņi drīkst darīt to tikai citu personu uzraudzībā vai tad, ja ir saņēmuši instruktažu par drošu izstrādājuma lietošanu un izprot ar to saistītos riskus.
- Bērni nedrīkst spēlēties ar šo izstrādājumu. Bērni nedrīkst bez uzraudzības veikt izstrādājuma tīrīšanu un apkopi.
- Nemiet vērā, ka ir nepieciešams laiks, lai izstrādājums pagūtu atdzist. Esiet piesardzīgi un nepieskarieties karstajām daļām.
- Atvienojiet izstrādājuma strāvas vadu no sienas kontaktligzdas, kad izstrādājumu nelietojat vai veicat tā tīrīšanu.
- Matu veidošanas produktus un aerosolus baloniņus turiet atstatu no izstrādājuma un nekad neizmēģiniet tieši uz izstrādājuma.

### Apkope un uzglabāšana:

Šis matu veidošanas rīks nodrošina augstu kvalitāti, un ar nelielu, bet regulāru kopšanu varat nodrošināt tā ilgu, drošu un uzticamu darbību. Lai to sasniegtu:

- Sargiet vadu no karstuma un neaptiniet cieši ap izstrādājumu.
- Ja ierīce ir karsta, neļaujiet tai saskarties ar karstumjūtiģiem priekšmetiem.
- Pirms novietošanas uzglabāšanai ļaujiet ierīcei atdzist, ja tas ir nepieciešams. Pēc tam uzmanīgi satiniet vadu tādā pašā veidā, kā tas bija saņēmts piegādes brīdī. Neuzmanīga apiešanās ar vadu uzglabāšanas laikā ir biežākais vada bojājumu iemesls.
- Nekad nepakarīniet izstrādājumu aiz vada.
- Neuzglabājiet izstrādājumu tur, kur ir risks, ka izstrādājums var iekrist ūdenī vai nokrist uz cietais virsmas.
- Ja vads ir bojāts, tā nomainīšana jāveic ražotājam, ražotāja servisa pārstāvim vai līdzīgi kvalificētai personai, lai izvairītos no riskiem.

### Gebruik

- Sluit het apparaat alleen aan tijdens gebruik.
- Schakel in door de On/Off-knop ingedrukt te houden totdat het display oplicht; laat 30–45 seconden opwarmen.
- Het apparaat vergrendelt automatisch na 2 seconden; ontgrendel door de On/Off-knop ongeveer 2 seconden ingedrukt te houden.
- Stel de temperatuur in tussen 120°C en 210°C afhankelijk van haartype, gewenst resultaat en techniek. Gebruik hittebeschermende spray.
- Laat het apparaat na gebruik afkoelen en maak het schoon met een vochtige doek.

### Styling

1. Begin met schoon, droog haar.
2. Verdeel het haar naar wens. Begin altijd met het onderste haar.
3. Bevestig een haarstreng in de clip. Draai de tang tot al het haar omgewikkeld is. Wacht een paar seconden, open de clip en maak het haar los.
4. Ga door tot al het haar klaar is.
5. Woel met de vingers door de krullen voor een zachter effect of borstel het haar voor meer volume.

**Tip: Zijn de golven niet zo geprononceerd als u zou willen? Probeer het haar in kleinere secties te verdelen en zorg ervoor dat u de juiste temperatuur voor uw haartype heeft ingesteld. Het is ook belangrijk dat u de tang niet te vroeg loslaat.**

## Belangrijke veiligheidsinformatie

Wanneer u een elektrisch apparaat gebruikt, met name wanneer er kinderen in de buurt zijn, moeten er altijd basisvoorzorgsmaatregelen worden genomen. Dit omvat maar is niet beperkt tot het volgende.

**WAARSCHUWING! HOUD UIT DE BUURT VAN WATER!** Gebruik dit product niet in de buurt van badkuipen, douches, gootstenen of andere vaten met water.

### Waarschuwing:

Zoals de meeste elektrische apparaten, is het apparaat elektrisch geleidend, zelfs wanneer het is uitgeschakeld!

### Voorzorgsmaatregelen:

Voor uw veiligheid en minder risico op letsel.

- Gebruik dit product alleen waarvoor het bedoeld is (zie eerdere beschrijving). Gebruik dit product niet met andere componenten die niet door de fabrikant worden aanbevolen.
- Gebruik nooit in badkamers, boven gootstenen of dicht bij water. Mocht het product in water terechtkomen, trek dan onmiddellijk de stekker uit het stopcontact. Raak het water absoluut niet aan.
- Inspecteer het product voor gebruik zorgvuldig op eventuele beschadigingen. Als een beschadiging wordt geconstateerd, of deze nu op het product zelf, het snoer of de stekker zit, mag het product niet worden gebruikt. Vraag in plaats daarvan advies aan een gekwalificeerde electricien of neem contact op met de verkoper. Er bestaan geen onderdelen die door de gebruiker vervangen kunnen worden.
- Dit product kan worden gebruikt door kinderen van acht jaar en ouder en door mensen met verminderde lichamelijke of geestelijke vaardigheden of gebrek aan ervaring of kennis. Zij dienen in dat geval onder toezicht te zijn of instructies ontvangen te hebben over het veilige gebruik van het product en dienen de risico's te begrijpen.
- Kinderen mogen niet met het product spelen. Reiniging en gebruiksonderhoud mogen niet zonder toezicht door kinderen worden uitgevoerd.
- Denk eraan dat het even duurt voordat het product is afgekoeld. Wees voorzichtig met het aanraken van onderdelen die warmte afgeven.
- Verwijder het snoer uit het stopcontact wanneer u het product niet gebruikt of wanneer u het schoonmaakt.
- Houd stylingproducten en spuitbussen uit de buurt van het product en spuit nooit rechtstreeks op het apparaat.

### Onderhoud en bewaren:

Deze stylingstoel is een product van zeer hoge kwaliteit dat met eenvoudig, regelmatig onderhoud en correct gebruik een lange levensduur en veilige en betrouwbare functionaliteit biedt. Om dit te bereiken:

- Houd het snoer uit de buurt van warmtebronnen en wikkel het snoer niet strak om het product.
- Voorkom dat het apparaat in contact komt met warmtegevoelige oppervlakken als het apparaat warm is.
- Geef het apparaat indien nodig de tijd om af te koelen, voordat u het opbergt. Vouw het snoer vervolgens voorzichtig op dezelfde manier als toen het geleverd werd. Het onzorgvuldig opbergen van het snoer is de meest voorkomende oorzaak van kabelbreuk.
- Hang het product nooit aan het snoer op.
- Berg het product niet op op een plek waar het in water of op een hard oppervlak zou kunnen vallen.
- Als het snoer beschadigd is, moet het worden vervangen door de fabrikant, de reparateur of een vergelijkbare gekwalificeerde persoon om risico's te voorkomen.



Made in China

## Bruk

- Ha verktøyet koblet til strøm kun under bruk.
- Slå på ved å holde inne On/Off-knappen til displayet lyser; la det varme opp i 30–45 sekunder.
- Verktøyet låser seg automatisk etter 2 sekunder; lås opp ved å holde On/Off-knappen inne i omtrent 2 sekunder.
- Still inn temperaturen mellom 120°C og 210°C etter hårtypen, ønsket resultat og teknikk. Bruk varmebe-skyttende spray.
- Etter bruk, la verktøyet kjøle seg ned og rengjør det med en fuktig klut.

## Styling

1. Begynn med rent, tørt hår.
2. Oppdel håret etter behov. Begynn alltid med å jobbe med underhåret.
3. Fest en del av håret i klipsen. Vri tangen helt til alt håret er tvinnet inn. Vent et par sekunder, åpne klipsen og slipp håret løst
4. Fortsett til hele håret er ferdig.
5. For å oppnå en mykere effekt, dra fingrene gjen-nom krøllene eller børst håret for mer volum.

**Tips: Føler du at bølgene ikke blir så markante som du skulle ønske? Prøv å jobbe med mindre hårdeler av gangen, og pass på at du har stillt inn den varmen som passer til din hårtypen. Det er også viktig at du ikke slipper tangen for tidlig.**

## Viktig sikkerhetsinformasjon

Ved bruk av elektrisk apparat, spesielt når barn er i nærheten, skal grunnleggende sikkerhetstiltak alltid følges. Dette inkluderer, men er ikke begrenset til, følgende:

**ADVARSEL! HOLD PRODUKTET BORTE FRA VANN!** Dette produktet må ikke brukes i nærheten av badekar, dusj, vask eller andre beholdere som inneholder vann.

### Advarsel:

I likhet med de fleste andre elektriske apparater kan de være strømførende, selv når de er avskrudd!

## Sikkerhetsregler:

For din egen sikkerhet og for å minske risikoen for skade.

- Dette produktet skal bare brukes til sitt tiltenkte formål (se tidligere beskrivelse) Ikke bruk produktet sammen med tilleggskomponenter som ikke er anbefalt av produsenten.
- Ikke bruk på badet, over vasken eller i nærheten av vann. Skulle produktet havne i vann, trekk ut kontakten umiddelbart. Vannet må absolutt ikke berøres.
- Inspiser produktet nøye før bruk, med tanke på eventuelle skader. Om det skulle oppdages en skade, enten det skulle være på selve produktet, ledningen eller kontakten, skal ikke produktet brukes. Rådfrø deg i stedet med en kvalifisert elektriker eller kontakt forhandleren. Ingen deler skal byttes ut av brukeren.
- Dette produktet kan brukes av barn fra 8 år og oppover, samt av personer med reduserte fysiske eller mentale egenskaper eller manglende erfaring eller kunnskap. De skal i så fall holdes under oppsyn eller ha fått instruksjoner om hvordan man bruker produktet på en sikker måte, og forstå farene som er involvert.
- Barn skal ikke leke med produktet. Rengjøring og vedlikehold skal ikke utføres av barn uten tilsyn.
- Husk at produktet trenger tid på å kjøle seg ned. Vær forsiktig med å berøre deler som avgir varme.
- Ta ledningen ut av vegguttaket når produktet ikke er i bruk eller når det skal rengjøres.
- Hold stylingprodukter eller aerosolsprayer borte fra produktet, og spray aldri direkte på verktøyet.

## Vedlikehold og oppbevaring:

Dette stylingverktøyet holder høy kvalitet, og med regelmessig vedlikehold og riktig bruk har det lang levetid samt sikker og pålitelig funksjonalitet. For å oppnå dette:

- Hold ledningen borte fra varmekilder, og ikke tvin den rundt produktet.
- Hvis verktøyet er varmt, ikke la det komme i kontakt med varmfølsomme overflater.
- Gi verktøyet tid til å kjøle seg ned om nødvendig, før det legges bort til oppbevaring. Ledningen skal da vikles sammen forsiktig på samme måte som da den ble levert. Manglende varsomhet med ledningen under oppbevaring er hovedårsaken til at ledningen ødelegges.
- Heng aldri produktet etter ledningen.
- Ikke oppbevar produktet på steder hvor det er fare for at det kan falle i vann eller på en hard overflate.
- Hvis ledningen er skadet, skal den byttes ut av produsenten, dens servicerepresentant eller lignende kvalifisert person for å unngå fare.



## Użytkowanie

- Podłącz urządzenie tylko podczas użytkowania.
- Włącz, przytrzymując przycisk On/Off, aż wyświetlacz się zaświeci; nagrzewaj przez 30–45 sekund.
- Urządzenie blokuje się automatycznie po 2 sekundach; odblokuj, przytrzymując przycisk On/Off przez około 2 sekundy.
- Ustaw temperaturę między 120°C a 210°C w zależności od rodzaju włosów, oczekiwanego efektu i techniki. Używaj sprayu termoochronnego.
- Po użyciu pozostaw urządzenie do ostygnięcia, a następnie wyczyść wilgotną ściereczką.

## Stylizacja

1. Włosy powinny być czyste i suche.
2. W razie potrzeby dzieląc włosy na pasma. Zawsze zaczynać od dolnej warstwy włosów.
3. Spiąć pasmo spinką. Obracać urządzenie, aż włosy zostaną nawinięte. Odczekać parę sekund, rozpiąć spinkę i rozpuścić włosy
4. Kontynuować, aż wszystkie włosy będą zrobione.
5. Aby uzyskać lepszy efekt miękkości, przeciągnąć palce przez loki lub wyszczotkować włosy, nadając im objętość.

**Wskazówka: Czy uzyskane fale nie spełniają oczekiwań? Spróbować dzielić włosy na mniejsze pasma i sprawdzić, czy ustawiono temperaturę odpowiednią dla rodzaju włosów. Istotne jest, aby nie puszczać urządzenia zbyt wcześnie.**

## Ważne informacje dotyczące bezpieczeństwa

Podczas użytkowania urządzenia elektrycznego, zwłaszcza gdy w pobliżu znajdują się dzieci, należy zawsze przestrzegać podstawowych środków bezpieczeństwa. Dotyczy to, ale nie ogranicza się do tego, co następuje.

### OSTRZEŻENIE! TRZYMAĆ Z DALA OD WODY!

Nie używać urządzenia w pobliżu wanny, prysznica, umywalki lub innych zbiorników zawierających wodę.

### Ostrzeżenie:

Tak jak w przypadku większości urządzeń elektrycznych prąd jest przewodzony także wtedy, gdy są one wyłączone!

## Przepisy bezpieczeństwa:

Dla bezpieczeństwa użytkownika i zmniejszonego ryzyka obrażeń.

- Produkt może być używany wyłącznie zgodnie z przeznaczeniem (patrz wcześniejszy opis) Nie używać produktu razem z komponentami dodatkowymi, które nie są zalecane przez producenta.
- Nigdy nie używać w łazience, nad umywalką ani w pobliżu wody. Jeśli produkt dostanie się do wody, natychmiast wyjąć wtyczkę z gniazdka. Pod żadnym pozorem nie dotykać wody.
- Przed użyciem dokładnie sprawdzić produkt w celu wykrycia ewentualnych uszkodzeń. W przypadku wykrycia uszkodzenia, niezależnie czy dotyczy samego produktu, kabla czy wtyczki, produktowi nie należy używać. Skontaktować się z wykwalifikowanym elektrykiem lub dystrybutorem. Użytkownik nie może wymieniać żadnych części.
- Niniejszy produkt może być używany przez dzieci powyżej 8 roku życia oraz przez osoby o ograniczonych zdolnościach fizycznych lub umysłowych lub bez doświadczenia lub wiedzy. Wymagają one jednak nadzoru lub przekazania instrukcji na temat stosowania produktu w sposób bezpieczny oraz zapoznania się z powiązanimi zagrożeniami.
- Dzieci nie powinny bawić się produktem. Czyszczenie i konserwacja przeprowadzana przez użytkownika nie powinny być wykonywane przez dzieci bez nadzoru.
- Należy pamiętać, że schłodzenie produktu zajmuje trochę czasu. Zachowywać ostrożność, dotykając części generujących ciepło.
- Wyjąć kabel z gniazdka, gdy produkt nie jest używany lub gdy ma zostać wyczyszczony.
- Produkty do stylizacji i aerozole trzymać z dala od produktu i nigdy nie rozpylać aerozolu bezpośrednio na narzędzie.

## Konserwacja i przechowywanie:

To narzędzie do stylizacji jest wysokiej jakości i dzięki regularnej pielęgnacji zapewni długie, bezpieczne i niezawodne działanie. Aby to osiągnąć:

- Trzymać kabel z dala od źródeł ciepła i nie zawijać go mocno wokół produktu.
- Ciepłe narzędzie nie może wchodzić w kontakt z powierzchniami nieodpornymi na wysokie temperatury.
- Jeśli to konieczne, odczekać, aż narzędzie ostygnie przed odłożeniem go do przechowywania. Ostrożnie zwinąć kabel w taki sam sposób, jak został dostarczony. Nieostrożność podczas przechowywania kabla jest najczęstszą przyczyną jego zerwania.
- Nigdy nie zawieszaj produktu za kabel.
- Nie przechowywać produktu w miejscach zagrożonych jego upadkiem do wody lub na twardą powierzchnię.
- Aby uniknąć zagrożenia w przypadku uszkodzenia kabla, powinien on zostać wymieniony przez przedstawiciela serwisu lub innego uprawnionego pracownika.



### Utilizare

- Conectați dispozitivul doar în timpul utilizării.
- Porniți ținând apăsat butonul On/Off până când se aprinde afișajul; lăsați să se încălzească 30–45 secunde.
- Dispozitivul se blochează automat după 2 secunde; deblocați ținând apăsat butonul On/Off aproximativ 2 secunde.
- Setați temperatura între 120°C și 210°C în funcție de tipul părului, rezultatul dorit și tehnică. Folosiți spray termoprotector.
- După utilizare, lăsați dispozitivul să se răcească și curățați-l cu un prosop umed.

### Styling

1. Părul trebuie să fie curat și uscat înainte de a începe.
2. Împărțiți părul în șuvițe, după nevoi. Începeți întotdeauna să lucrați cu părul de la ceafă.
3. Prindeți o șuviță de păr în clemă. Răsuciți ondulatorul până ce tot părul s-a înfășurat. Așteptați două secunde, desfaceți clemă și eliberați șuvița de păr
4. Continuați până ce ați terminat de ondulat tot părul.
5. Pentru a obține un efect mai atenuat, treceți-vă degetele prin buclele obținute sau periați-vă părul pentru mai mult volum.

**Sfaturi: Vi se pare că buclele nu sunt atât de proeminente precum vi le doreați? Testați cu șuvițe mai subțiri și verificați totodată că ați setat temperatura corespunzătoare tipului dvs. de păr. Este de asemenea important să nu desfaceți ondulatorul prea rapid.**

## Informații de securitate importante

Când folosiți un aparat electric, în special în preajma copiilor, trebuie să vă luați întotdeauna câteva măsuri de precauție fundamentale. Acestea includ, dar fără a se limita la, următoarele.

### ATENȚIE! STAȚI DEPARTE DE APĂ!

Nu folosiți acest aparat în apropierea căzii, dușului, chiuvetei sau al altor recipiente cu apă.

### Atenție:

Majoritatea aparatelor electrice pot conduce curentul electric chiar și atunci când sunt închise!

### Măsuri de securitate:

Pentru siguranța proprie și pentru a evita riscul unei accidentări.

- Folosiți acest aparat doar în scopul pentru care a fost proiectat (vezi descrierea anterioară) Nu folosiți acest aparat împreună cu alte accesorii care nu sunt recomandate de către producător.
- Nu folosiți niciodată în baie, deasupra chiuvetei sau lângă o sursă de apă. Dacă se întâmplă ca aparatul să cadă în apă, scoateți-l imediat din priză. Nu atingeți sub nicio formă apa.
- Inspectați cu atenție aparatul înainte de utilizare pentru a descoperi eventuale defecte. Dacă descoperiți un eventual defect, indiferent că este la aparat, fir sau ștecher, nu folosiți aparatul. Apelați, în schimb, la sfatul unui electrician calificat sau contactați distribuitorul. Nu există piese de schimb care pot fi înlocuite de către utilizator.
- Acest produs poate fi folosit de către copii cu vârste mai mari de 8 ani cât și de către persoane cu capacități fizice sau mentale reduse sau lipsite de experiență sau cunoștințe. În acest caz, ele vor fi supravegheate sau vor primi în prealabil instrucțiuni despre utilizarea în siguranță a produsului și vor înțelege riscurile pe care le implică aceasta.
- Copiii nu vor folosi produsul pe post de jucărie. Curățarea și întreținerea produsului nu va fi efectuată de copii fără ca aceștia să fie supravegheați.
- Țineți cont de faptul că aparatul are nevoie de timp pentru a să se răci. Fiți atenți când atingeți părțile componente care generează căldură.
- Scoateți firul din priză când nu folosiți produsul sau când trebuie să îl curățați.
- Țineți produsele de îngrijire a părului și sprayurile cu aerosoli departe de aparat și nu pulverizați niciodată direct pe acesta.

### Mentenanță și păstrare:

Acest produs are o calitate foarte bună iar dacă este întreținut și îngrijit în mod regulat va funcționa eficient și în siguranță timp îndelungat. Pentru a beneficia de acest lucru:

- Țineți firul departe de surse de căldură și nu îl înșuruați strâns în jurul aparatului.
- Dacă aparatul este cald, evitați contactul cu suprafețe sensibile la căldură.
- Lăsați aparatul să se răcească suficient, dacă este necesar, înainte de a-l depozita. Strângeți cu grijă firul în același mod în care era strâns atunci când l-ați primit. Poziționarea neeglijentă a firului în timpul depozitării este principala cauză a deteriorării acestuia. Nu lăsați niciodată aparatul atârnat de fir. Nu depozitați niciodată aparatul într-un loc în care există riscul să poată cădea în apă sau pe o suprafață contondentă.
- Dacă firul este deteriorat, trebuie înlocuit de către producător, o reprezentanță service autorizată sau de personal calificat, pentru a se evita posibilele riscuri.



## Použitie

- Zariadenie zapájajte do zásuvky len počas používania.
- Zapnite ho podržaním tlačidla On/Off, kým sa nerozsvieti displej; nechajte zohriať 30–45 sekúnd.
- Zariadenie sa po 2 sekundách automaticky uzamkne; odomknite podržaním tlačidla On/Off asi 2 sekundy.
- Nastavte teplotu medzi 120°C a 210°C podľa typu vlasov, požadovaného výsledku a techniky. Použite sprej na ochranu pred teplom.
- Po použití nechajte zariadenie vychladnúť a očistite ho vlhkou handričkou.

## Vytvorenie účesu

1. Začnite s čistými suchými vlasmi.
2. Rozdeľte vlasy podľa potreby. Vždy začnite pracovať najprv so spodnými vlasmi.
3. Vezmite prameň vlasov medzi kliešte. Otáčajte nimi, až kým nebude natočený celý prameň. Počkajte niekoľko sekúnd, otvorte kliešte a vypustte vlasy.
4. Pokračujte, kým neupravíte všetky vlasy.
5. Na dosiahnutie väčšieho vzhľadu prejdite prstami cez kučery alebo prečešte vlasy kefou, čo im dodá väčší objem.

**Tip: Máte pocit, že vlny nie sú také výrazné, ako ste chceli? Skúste pracovať s menšími prameňmi a zároveň si overte, či ste nastavili správnu teplotu na váš typ vlasov. Je takisto dôležité, aby ste kliešte neuvoľnili príliš skoro.**

## Dôležité bezpečnostné informácie

Pri používaní elektrického zariadenia, najmä v blízkosti detí, sa musia dodržiavať základné bezpečnostné opatrenia. Toto zahŕňa, avšak bez obmedzenia, nasledovné:

**VÝSTRAHA! DRŽTE MIMO KONTAKTU S VODOU!** Nepoužívajte toto zariadenie v blízkosti vane, sprchy, umývadla alebo iných nádob, v ktorých je voda.

### Výstraha:

Ako pri väčšine elektrických častí, sú vodivé aj keď sú vypnuté!

## Bezpečnostné predpisy:

Pre vašu bezpečnosť a čo najmenšie riziko škôd.

- Výrobok používajte iba na účely, na ktoré je určený (pozri vyššie uvedený popis). Výrobok nepoužívajte spolu s príslušenstvom, ktoré výrobca neodporúča.
- Nikdy nepoužívajte v kúpeľni, nad umývadlom alebo v blízkosti vody. Ak by sa výrobok dostal do vody, odpojte ho najprv od siete. Nesmiete sa dotýkať vody.
- Pred použitím zariadenie dôkladne preskúmajte, či nie je poškodené. V prípade poškodenia, či už na samotnom zariadení, kábli alebo zástrčke, sa zariadenie nesmie používať. Požiadajte o pomoc kvalifikovaného elektrikára alebo sa obráťte na predajcu. Neexistujú žiadne náhradné diely, ktoré by mohol vymeniť používateľ.
- Tento výrobok môžu používať deti od 8 rokov ako aj osoby s fyzickým alebo mentálnym postihom alebo nedostatočnými skúsenosťami alebo znalosťami. V takomto prípade musia byť pod dozorom alebo musia byť poučené o bezpečnom používaní výrobku a pochopiť súvisiace riziká.
- S týmto výrobkom sa nesmú hrať deti. Čistenie a údržbu tohto výrobku nesmú vykonávať deti bez dozoru.
- Nezabúdajte, že zariadeniu trvá, kým vychladne. Dávajte pozor pri chytaní častí, ktoré vyžarujú teplo.
- Keď zariadenie nepoužívate alebo keď ho idete čistiť, vyťahnite kábel zo siete.
- Kademnicke prípravky a aerosólové spreje držte mimovýrobku a nikdy nestriekajte priamo na zariadenie.

## Údržba a uskladňovanie:

Tento kademnicke nástroj je vysokej kvality a s trochu pravidelnej starostlivosti ho budete môcť dlho, bezpečne a spoľahlivo používať. Aby ste to dosiahli:

- Uchovávajte kábel mimo zdroja tepla a neotávajte ho napevno okolo zariadenia.
- Kým je zariadenie teplé, nenechávajte ho dotýkať sa povrchov citlivých na teplo.
- Skôr než zariadenie odložíte, nechajte ho vychladnúť. Kábel potom zložte tak, ako bol pri dodaní. Nešetné zaobchádzanie s káblom je najčastejšou príčinou jeho poškodenia.
- Nikdy nevešajte zariadenie za kábel.
- Neukladajte zariadenie na miesto, kde existuje riziko, že spadne do vody alebo na tvrdý povrch.
- Ak sa poškodí kábel, musí ho vymeniť výrobca, jeho poskytovateľ servisných služieb alebo podobne kvalifikovaná osoba, aby sa predišlo rizikám.



## Uporaba

- Napravo priključite le med uporabo.
- Vklopite jo tako, da držite gumb On/Off, dokler se zaslon ne prižge; segrejte 30–45 sekund.
- Naprava se po 2 sekundah samodejno zaklene; odklenite tako, da držite gumb On/Off približno 2 sekundi.
- Temperaturo nastavite med 120°C in 210°C glede na tip las, želeni rezultat in tehniko. Uporabite toplotno zaščitni sprej.
- Po uporabi pustite napravi, da se ohladi, nato jo očistite z vlažno krpo.

## Oblikovanje las

1. Lasje naj bodo čisti in suhi.
2. Razdelite lase na zeleno velike pramene. Vedno začnite s spodnjimi lasmi.
3. Vstavite pramen las v sponko. Vrtite kodralnik, dokler ni navit celoten pramen. Počakajte nekaj sekund, odprite sponko in sprostite pramen.
4. Nadaljujte, dokler ne bo oblikovana celotna pričeska. Za mehkejši učinek s prsti razhlajajte kodre ali lase počešite s krtačo za več volumna.

**Namig:** Se vam zdi, da valovi niso tako izraziti, kot bi želeli? Poskusite z manjšimi prameni in preverite, ali ste nastavili ustrezno temperaturo za tip las. Pomembno je tudi, da oblikovalnika ne sprostite prehitro.

## Pomembne varnostne informacije

Pri uporabi električnega aparata – predvsem kadar so v bližini otroci – je treba upoštevati osnovne varnostne ukrepe. Ti vključujejo sledeče, vendar niso omejeni nanje.

### POZOR! NE UPORABLJAJTE V BLIŽINI VODE!

Aparata ne uporabljajte v bližini kadi, prh, umivalnikov ali drugih posod z vodo.

### Opozorilo:

Kot večina drugih električnih naprav tudi ta aparat prevaža električni tok, tudi ko je izklopljen.

## Varnostni ukrepi:

Za vašo varnost in manjše tveganje za poškodbe.

- Aparat uporabljajte izključno v namen, opisan v teh navodilih (glejte opis zgoraj). Aparata ne uporabljajte skupaj z dodatki, ki niso priporočeni za uporabo z aparatom s strani proizvajalca.
- Aparata nikoli ne uporabljajte v kopalnici, nad umivalnikom ali v bližini vode. Če vam pade v vodo, ga takoj iztaknite iz vtičnice. V nobenem primeru se ne dotikajte vode.
- Aparat pred uporabo skrbno pregledajte, da preverite obstoj kakšnih poškodb. Če odkrijete poškodbo – ne glede na to, ali je ta na samem aparatu, kablu ali vtiču – aparata ne uporabljajte. Posvetujte se s kvalificiranim električarjem ali se obrnite na poprodajno podporo. Uporabnik sam ne more zamenjati nobenih delov.
- Ta aparat lahko uporabljajo otroci, starejši od 8 let, ter osebe z zmanjšanimi telesnimi ali mentalnimi sposobnostmi oz. osebe brez ustreznega znanja oz. izkušenj. Te osebe je treba nadzirati in jim pred uporabo podati navodila o varni uporabi aparata ter jih opozoriti na nevarnosti uporabe.
- Otroci naj se ne igrajo z aparatom. Otroci naj ne čistijo oziroma vzdržujejo aparata brez nadzora.
- Ne pozabite, da traja nekaj časa, da se aparat ohladi. Bodite previdni pri dotikanju delov, ki oddajajo toploto.
- Ko aparata ne uporabljate oz. pred čiščenjem, ga izključite iz stenske vtičnice.
- Pazite, da izdelki za oblikovanje pričeske in aerosolni spreji ne pridejo v stik z aparatom ter jih nikoli ne pršite neposredno na aparat.

## Vzdrževanje in shranjevanje:

Ta oblikovalnik las je visoke kvalitete, zato ga boste lahko z nekaj rednega vzdrževanja in ob skrbni uporabi dolgo ter varno uporabljali. Če želite to doseči:

- Poskrbite, da kabel ne bo prišel v stik z viri toplote in ga ne ovijajte tesno okrog aparata.
- Če je aparat topel, ga ne odlagajte na površine, občutljive na toploto.
- Preden aparat pospravite, po potrebi počakajte, da se popolnoma ohladi. Kabel ovijte na enak način, kot je bil ob nakupu aparata. Nepravilno ravnanje s kablom ob shranjevanju je poglaviti razlog za pretrganje kabla.
- Aparata nikoli ne obešajte za kabel.
- Aparata nikoli ne shranjujte na mestu, kjer bi lahko padel v vodo ali na trdo površino.
- Če je kabel poškodovan, ga mora zamenjati proizvajalec, njegova servisna služba ali druga kvalificirana oseba, da se izogne nevarnostim.



## Användning

- Ha verktyget anslutet endast under användning.
- Starta genom att hålla inne On/Off-knappen tills displayen tänds; låt värmas upp i 30–45 sekunder.
- Verktyget låser automatiskt efter 2 sekunder; lås upp genom att hålla inne On/Off-knappen i cirka 2 sekunder.
- Ställ in temperaturen mellan 120°C och 210°C beroende på hårtyp, önskat resultat och teknik. Använd värmeskyddsspray.
- Efter användning, låt verktyget svalna och rengör det med en fuktig handduk.

## Styling

1. Börja med rent torrt hår.
2. Sektionera upp håret efter behov. Börja alltid att jobba med underhåret.
3. Fäst en hårsektion i clipset. Vrid tången tills allt hår är inlindat. Vänta ett par sekunder, öppna clipset och lösgör håret
4. Fortsätt tills hela håret är klart.
5. För att få en mer mjuk effekt, dra fingrarna genom lockarna eller borsta håret för mer volym.

**Tips: Känner du att vågorna inte blir så markanta som du önskat? Testa att arbeta med mindre sektioner, samt se till att du har ställt in rätt värme för din hårtyp. Det är även viktigt att du inte släpper upp tången för tidigt.**

## Viktig säkerhetsinformation

Vid användande av en elektrisk apparat, särskilt när barn är i närheten, skall grundläggande försiktighetsåtgärder alltid följas. Detta inkluderat men inte begränsat till följande.

### WARNING! HÅLL BORTA FRÅN VATTEN!

Använd inte denna produkt nära badkar, duschar, handfat eller andra kärl som innehåller vatten.

### Varning:

Som med de flesta elektriska apparater är de elektriskt ledande även när de är avstängda!

## Säkerhetsföreskrifter:

För din säkerhet och minskad risk för skada.

- Använd endast denna produkt till det den är menad (se tidigare beskrivning) Använd inte produkten tillsammans med tilläggskomponenter som inte är rekommenderade av tillverkaren.
- Använd aldrig i badrum, över handfat eller nära vatten. Skulle produkten hamna i vatten, dra genast utkontakten. Vidrör absolut inte vattnet.
- Inspektera produkten noggrant innan användning för att upptäcka eventuella skador. Om en skada skulle upptäckas, oavsett om det är på själva produkten, sladden eller kontakten, skall inte produkten användas. Sök istället råd från en kvalificerad elektriker eller kontakta återförsäljaren. Det finns inga av användaren utbytbara delar.
- Denna produkt kan användas av barn från 8 år och över samt av personer med reducerade fysiska eller mentala förmågor eller brist på erfarenhet eller kunskap. De skall då ha tillsyn eller fått instruktioner kring användning av produkten på ett säkert sätt och förstå de involverade riskerna.
- Barn ska inte leka med produkten. Rengöring och användarunderhåll ska inte göras av barn utan tillsyn.
- Tänk på att det tar tid för produkten att kylas ner. Var försiktig med att vidröra delar som avger värme.
- Ta ut sladden ur vägguttaget när produkten inte används eller när den skall rengöras.
- Håll stylingprodukter och aerosolsprayer borta ifrån produkten och spraya aldrig direkt på verktyget.

## Underhåll och förvaring:

Detta stylingverktyg håller hög kvalitet och med lite regelbunden skötsel och omsorg ger dig lång, säker och pålitlig drift. För att uppnå detta:

- Håll sladden borta från värmekällor och vira inte sladden hårt runt produkten.
- Om verktyget är varmt, låt det inte komma i kontakt med värmekänsliga ytor.
- Ge verktyget tid att svalna, om det behövs, innan det stoppas undan för förvaring. Vik då försiktigt sladden på samma sätt som när den levererades. Oaktsamhet med sladden vid förvaring är den största anledningen till sladdbrott.
- Häng aldrig produkten i sladden.
- Förvara inte produkten där det finns en risk att den kan falla ner i vatten eller på en hård yta.
- Om sladden är skadad ska den bytas ut av tillverkaren, dess service-ombud eller liknande kvalificerad person för att undvika risker.



Who run the world? Curls!

Bratt Trading AB, Box 643  
135 26 Tyresö, SWEDEN

[info@bratt-trading.se](mailto:info@bratt-trading.se)  
[www.bratt-trading.com](http://www.bratt-trading.com)